

Nasze Sprawy

naszsprawy@toruntv.pl

MIESIĘCZNIK BEZPŁATNY

nr 94 | czerwiec | 2018

Nasze wspólne sprawy
Społeczne aspekty efektywności
inwestycji mieszkaniowych

strony 3-4



Radca prawny radzi - Reprezentowanie członka
spółdzielni mieszkaniowej przez pełnomocnika
podczas Walnego Zgromadzenia

strona 7

MSM - piękny ślad w życiu Torunia

12 maja w Centrum Kulturalno-Kongresowym „Jordanki” odbyło się uroczyste spotkanie z okazji 60-lecia Młodzieżowej Spółdzielni Mieszkaniowej, które stało się okazją do przypomnienia jej historii. Obchody zaszczyliły władze państwowe, miejskie i spółdzielcze oraz firmy i instytucje współpracujące, a przede wszystkim nasi mieszkańcy.

Historia MSM zaczęła się 25 kwietnia 1958 roku. Założycielami Spółdzielni byli młodzi ludzie, którzy samodzielnie postanowili rozwiązać swoje problemy mieszkaniowe. Wielu z sygnatariuszy tego historycznego dokumentu związanych jest ze Spółdzielnią do dziś.

W ciągu pierwszych pięciu lat swojej działalności Spółdzielnia wybudowała 16 budynków mieszkalnych na Osiedlu Młodych i zdołała skupić ponad 800 członków. Do roku 1970 Spółdzielnia posiadała już 48 budynków z 2500 mieszkańami. Od pierwszego budynku przy ul. Moniuszki przez nowoczesne, kameralne osiedla: Brzezina, Letnia, do najmłodszego Osiedla Jar-Spółdzielnia przeszła długa i trudna droga. Zmieniali się ludzie, technologie, a przede wszystkim uwarunkowania społeczno-ekonomiczne całej gospodarki, której jakże wrażliwą częścią jest mieszkalnictwo. Ta droga zostawiła jednak ważny i piękny ślad w rozwoju To-

runia i życiu kilkudziesięciu tysięcy jego mieszkańców.

Z okazji 60-lecia MSM gratulacje i życzenia dalszych sukcesów spółdzielcom przekazali wicewojewoda Józef Ramlau, Marszałek Województwa Kujawsko-Pomorskiego Piotr Całbecki, Przewodniczący Sejmiku Województwa Ryszard Bober, Prezydent Miasta Torunia Michał Zaleski i Prezes Zarządu Krajowego Związku Rewizyjnego RP dr Jerzy Jankowski. Młodzieżowej Spółdzielni Mieszkaniowej przyznano medal „Za zasługi dla Województwa Kujawsko-Pomorskiego” nadany przez Sejmik Województwa Kujawsko-Pomorskiego i Medal „Thorunium” przyznany przez Prezydenta Miasta Torunia za wkład w rozwój miasta. Medal „Thorunium” otrzymali także: współzałożyciel Spółdzielni Ryszard Olszewski oraz członek pierwszego Zarządu i wieloletni członek Rady Nadzorczej Czesław Krzyżykowski. Wyróżniający się aktywnością członkowie Spółdzielni i pracownicy zostali odznaczeni medalami Prezydenta RP, odznaczeniami „Zasłużony Działacz Ruchu Spółdzielczego” a medalem „Zasłużony dla Młodzieżowej Spółdzielni Mieszkaniowej” przyznany przez Radę Nadzorczą MSM. Medal ten przyznawany jest dla zasłużonych działaczy i instytucji, prowadzących aktywną działalność społeczną lub zawodową na rzecz Spółdzielni.

Wszystkim odznaczonym gratulujemy.



SPONSORZY KONCERTU:



techem



energос-schlitt

PATIO



MARI-STAL

Zakład remontowo - budowlany
MARCIN LEWANDOWSKI

Zakład remontowo - budowlany
LECH LEWANDOWSKI

Fot: nadesłane



**KLUB „SOBÓTKA” I „KAMELEON”
Młodzieżowa Spółdzielnia Mieszkaniowa**

**zaprasza dzieci w wieku 6-12 lat
na półkolonie pn.:
„LATO NA ZDROWIE”**

1 turnus: **25-29.06.2018 r.** 2 turnus: **02-06.07.2018 r.**
3 turnus: **30.07-03.08.2018 r.** 4 turnus: **06-10.08.2018 r.**

W PROGRAMIE:

wyjścia do kręgielni, muzeum, kina, warsztaty, wycieczki zajęcia rekreacyjne i wiele innych atrakcji **od pon. do pt. w godz. 10-14.**

**Blizsze informacje i zapisy w klubie „Sobótka”
ul. Wojska Polskiego 43/45
tel. 56 62 308 72 lub 697 70 70 86**



Decyduje kolejność zgłoszeń. *Ilość miejsc ograniczona.*

**Odpłatność: 95 zł za tydzień dla dzieci z MSM
110 zł dla dzieci spoza spółdzielni**

**PROGRAM WSPÓLFINANSOWANY ZE ŚRODKÓW
GMINY MIASTA TORUŃ.**



**Młodzieżowa Spółdzielnia Mieszkaniowa
Klub „Sobótka”**

zaprasza na:



REJS
STATKIEM „WANDA” PO WIŚLE
- Powitanie Lata

**Dnia: 06.07.2018 r. / piątek /
w godz. 18.00 - 20.15**

W PROGRAMIE:

- rejs po Wiśle w stronę nowego mostu,
- kiełbaska z grilla,
- zabawa taneczna na statku przy muzyce na żywo.



Cena biletu wstępu wynosi:

dla osób z MSM i członków Stowarzyszenia „ŻYĆ LEPIEJ” **45 zł,**
dzieci do 10 lat - 20 zł (tylko pod opieką osoby dorosłej)

Informacji udziela i zapisy przyjmuje (do wyczerpania miejsc)
Klub „Sobótka” ul. Wojska Polskiego 43/45
tel. 56 62 308 72 lub 697 70 70 86.

ZAPRASZAMY!

TANIEC

towarzyski



W programie:
samba, salsa, disco, rock and roll,
blues, walc, tango i inne tańce.

**KURSY TAŃCA
DLA DOROSŁYCH**

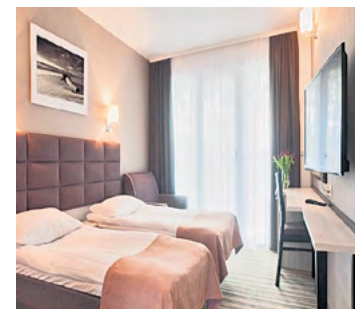
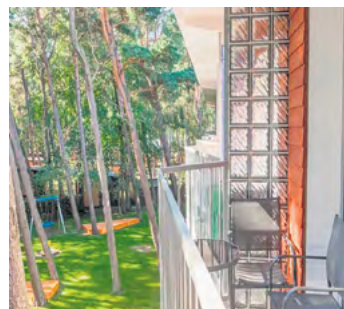
ZAJĘCIA TANECZNE DLA PAR NARZECZONYCH

Zajęcia odbywają się w **Klubie „Sobótka”**
ul. Wojska Polskiego 43/45, Toruń
(Osiedle przy Kaszowniku)

Zapisy i informacje: SZKOŁA TAŃCA „ir”
Jolanta Woińska – Toruń

tel. 505 217 957 www.woinska-taniec.pl

Jolanta Woińska - Dyplomowany Nauczyciel Królewskiego Towarzystwa Nauczycieli Tańca Wielkiej Brytanii,
Członek Polskiego Zawodowego Stowarzyszenia Tanecznego (PZST).



HOTEL* WATERSIDE RESORT W DARŁÓWKU**

OFERTA POBYTU DLA SENIORÓW

Termin: 16 - 23 WRZEŚNIA 2018 r.

ZAPEWNIAMY:

- przejazd autokarem, ubezpieczenie, opiekę rezydenta,
- zakwaterowanie w 3* hotelu WATERSIDE RESORT w DARŁÓWKU w pokojach 2-osobowych z balkonem lub tarasem, łazienka - ręczniki, suszarka, kosmetyki; TV, Internet Wi-Fi, czajnik z zestawem herbat, lodówka pokojowa, sprzęt plażowy.
- wyżywienie: śniadania bufet, lunch, dwudaniowa obiadokolacja, napoje do posiłków gratis.

PROGRAM:

- 2 x wieczorek taneczny z muzyką na żywo,
- ognisko z pieczeniem kiełbasek,
- rejs statkiem po Morzu Bałtyckim,
- wycieczka z przewodnikiem do Zamku Księżąt Pomorskich w Darłowie,
- bezpłatne wypożyczenie rowerów i kijków do nordic walking,
- bezpłatne korzystanie z bilarda, tenisa stołowego, piłkarzyków.

CENA: 1150 zł/osoba

ORGANIZATOR:

Klub „SOBÓTKA” 87-100 TORUŃ,
ul. Wojska Polskiego 43/45, sobotka@msm.torun.pl
tel. 56 62 308 72 lub 697 707 086



ZAPRASZAMY!!!

Nasze Wspólne Sprawy

MAKROEKONOMIA - społeczne aspekty efektywności inwestycji mieszkaniowych, cz. 1

Maciej Cesarski

Społeczne aspekty ekonomicznej efektywności inwestycji mieszkaniowych są dobrym przykładem ułomności dzisiejszego stricte ekonomicznego - opartego na absolutyzowaniu roli mechanizmów rynku - podchodzenia do problematyki rozwoju społeczno-gospodarczego.

Kwestie społecznego kontekstu rachunku efektywności ekonomicznej inwestycji mieszkaniowych odsłaniają bowiem jego konwencjonalność, bariery i różnego typu źródła zniekształceń, które związane są z paradygmatem wzrostu ekonomicznego. Postarać się zatem można o poszukiwanie przesłanek i argumentów uzasadniających te stwierdzenia wpisujących się pośrednio w znacznie szerszy i nie rozpatrywany dalej problem. Problem przeceniania obiektywności i racjonalności oraz zdolności ekonomii teoretycznej, w tym wielości jej szkół i ich praktycznych zaleceń do oddawania i ogarniania rynkowej rzeczywistości, a także jej przewidywania. Jest to również kwestia racjonalności społecznych dóbr pierwotnych, kwestia dążenia głównie do celów, które da się wystarczająco dokładnie określić. Na tym tle, w szczególności wywodzące się z ekonomii neoklasycznej analizy zakładające efektywność i równowagę rynkową oraz maksimum użyteczności osiąganę przez racjonalnie postępujące jednostki podawane są krytyce w odniesieniu do gospodarki mieszkaniowej.

Teoretycznie, im szerszy czasowy i przedmiotowy zakres rachunku ekonomicznej efektywności inwestycji mieszkaniowych, tym bardziej rachunek ten może oddawać w dzisiejszej rynkowej rzeczywistości aspekty społeczne tej problematyki nawiązujące do społecznego gospodarowania. W związku z tym najwłaściwszym wymiarem tego rachunku dla poszukiwań współistniejących, powiązanych aspektów społecz-

nych wydaje się makroskala, czyli zagadnienie makroekonomicznej efektywności inwestycji mieszkaniowych. Inwestycji sumujących się po uwzględnieniu ubytków w wolumen mieszkaniowego majątku trwałego wycenianego według kosztu wytworzenia lub od-tworzenia.

Gospodarka, pojęcie odróżniane od ekonomii teoretycznej, a także od ekonomii praktycznej (rynkowej) dotyczącej skali państw, ich ugrupowań, kontynentów, świata oraz od ekonomiki przedsiębiorstw i branż itp., jest od czasów antycznych podstawową formę życia społecznego. Bez względu na wymiar przestrzenny gospodarke pojmować można jako niemożliwą do bezpośredniego ogarnięcia, podlegającą synergii sumę działalności wytwarzających dobra zaspokajające potrzeby związane z zamieszkiwaniem człowieka. Słowo „gospodarka” jest zwłaszcza za sprawą doktryny liberalizmu, a ostatnio neoliberalizmu utoż-

samiane zazwyczaj w znaczeniu semantycznym, nie tylko w rodzimym piśmiennictwie, z ekonomią. Anglojęzyczne economy to bowiem odpowiednik bogactwa i zasobów danego obszaru głównie pod względem wielkości i struktury produkcji i konsumpcji dóbr. Tymczasem ekonomia należąca do nauk społecznych analizujących produkcję, dystrybucję i konsumpcję od strony alternatyw efektywnego funkcjonowania jednostki i - co niezmiennie się zakłada - społeczeństwa, pozostaje przynajmniej od bez mała trzech stuleci tylko jednym ze środków służących gospodarowaniu społecznemu. Celowi temu służą także - oprócz innych nauk społecznych - bezpośrednio i pośrednio nauki techniczne i humanistyczne. Ekonomia na podstawie przede wszystkim rynkowych relacji podmiotów kupujących i sprzedających dobra (w tym zasoby) o różnej względnej rzadkości występowania zmusza ma, wobec przyjmowanej nieogra-



Fot: Uroczystość Jubileuszu 60-lecia MSM

niczoności i konkurencyjności potrzeb ludzkich, do racjonalnego - co również niezmiennie się zakłada - gospodarowania. Czy za-

łożenia dotyczące sprawczej mocy ekonomii w zakresie efektywnego, a zwłaszcza racjonalnego gospodarowania społecznego wytrzymują próbę w dzisiejszej sytuacji strukturalnego kryzysu kapitalizmu funkcjonującego co najmniej od czterech dekad na podstawie paradygmatu neoliberalnego rynkowego wzrostu ekonomicznego?

Gospodarowanie społeczne konieczne do istnienia cywilizacji prowadzone może być do wskazywanych w koncepcji trwałego rozwoju trzech wymiarów: społecznego, ekonomicznego i przyrodniczo-ekologicznego. Rozwój cywilizacyjny równoważący wymiar ekonomiczny ze społecznym i przyrodniczo-ekologicznym, a więc trwały rozwój podporządkowany humanistycznemu społecznemu megacelowi przetrwania gatunku ludzkiego stanowi nieosiągalną w pełni, acz niezbędną perspektywę. Zaznaczające się specyfika, zakres i mankamenty rachunku makroekonomicznej efektywności inwestycji mieszkaniowych są czytelnym przykładem tego typu cywilizacyjnego niespełnienia.



Fot: Uroczystość Jubileuszu 60-lecia MSM

dokończenie ze str. 3

Specyfika i zakres makroekonomicznej efektywności inwestycji mieszkaniowych

W gospodarce stosowne jest nawiązujące do prakseologicznej zasady racjonalnego gospodarowania porównywanie nakładów i wyników w celu wyboru najlepszego sposobu wytwarzania dóbr i zaspokajania potrzeb. Jednak nie wszystkie nakłady i wyniki są bezpośrednio mierzalne i porównywalne. Nawet gdy są mierzalne, ich nieporównywalność wynika może z różnego czasu zaistnienia i okresu oddziaływania (np. nakłady krótkookresowe, wyniki długookresowe). Przykładem nieporównywalności krótkookresowych stosunkowo łatwo mierzalnych nakładów i długookresowych znacznie trudniejszych do zmierzenia wyników mogą być inwestycje mieszkaniowe. Już w latach 40. podkreślone jest - w nawiązaniu do międzywojennej metody polskiej szkoły badań problematyki mieszkaniowej - że zwłaszcza społeczne budownictwo nie może być rentowne w krótkookresowym rozumieniu. W aspekcie społecznym rentowność takiego budownictwa jest znacznie opóźniona w stosunku do ponoszonych nakładów, lecz wzrasta w ciągu dekad co ogólnie i niezmiennie wpływa na specyfikę badań efektywności inwestycji mieszkaniowych. Specyfika ta łączy się - poza kwestią ograniczonej porównywalności efektów - z konieczną, wobec charakteru potrzeb, ciągłością, powszechnością i podzielną budownictwa mieszkaniowego oraz szczególnie długim okresem użytkowania zasobu. W odróżnieniu od ekonomicznej efektywności powstawania dóbr zaspokajających potrzeby wyższego rzędu, w przypadku inwestycji mieszkaniowych rachunek nie dotyczy w zasadzie ogólnej celowości inwestowania. Na ogólnym poziomie gospodarki społeczny kontekst makroekonomicznej efektywności ekonomicz-

nej inwestycji mieszkaniowych, decyduje, że istotne jest przede wszystkim zagadnienie utrzymania lub zwiększenia skali i rozmieszczenia tych inwestycji wykazujące istotny związek z kształtowaniem się procesów demograficznych i osadniczych oraz ich infrastruktury, której elementem wiodącym jest mieszkanie. Bezpośrednim kryterium jest w tym zakresie kształtowanie się potrzeb wyznaczanych zapotrzebowaniem na dotowane mieszkania społeczne i efektywnym rynkowym popytem mieszkaniowym. W zakresie konkretnych zmierzeń rachunek makroekonomicznej efektywności inwestycji mieszkaniowych uwzględniać powinien decyzje podejmowane na etapach: planowania regionalnego i urbanistycznego obejmujących wymogi społeczne i środowiskowo-ekologiczne, miejscowej lokalizacji, programowania i projektowania architektoniczno-urbanistycznego i dopiero wtedy decyzje dotyczące etapu placu budowy. Blisko tu do stwierdzenia, że w makroskali zakres rachunku ekonomicznej efektywności inwestycji mieszkaniowych sięgać powinien zagadnień związanych z równoważeniem rozwoju przestrzeni zamieszkałej.

Posługując się w rachunku efektywności ekonomicznej inwestycji mieszkaniowych zasobem mieszkaniowego majątku trwałego oraz strumieniami czynników jego reprodukcji, pamiętać trzeba, że wielkości te należą do tzw. miar nakładów, czyli wielkości wyrażających koszty. Miarami nakładów są również rzeczowe efekty inwestycji mieszkaniowych, bowiem powstają w wyniku poniesionych kosztów. Poruszanie się w wokół miar nakładów stawia pytanie o „cenę” osiągnięcia postępu w zaspokajaniu potrzeb mieszkaniowych i jej długookresowe zmiany. Za długowieczność zasobu mieszkaniowego trzeba współcześnie niemało płacić w bezpośrednim, krótkookresowym wymiarze ekonomicznym. Owo niemałe bieżące płacenie generuje przy istniejącym paradygmacie rynkowego wzrostu



Fot: Uroczystość Jubileuszu 60-lecia MSM

ekonomicznego powiększające się coraz bardziej - obecnie policzalne i rejestrowane w niewielkim stopniu - dzisiejsze oraz przyszłe długookresowe koszty społeczne i przyrodniczo-ekologiczne. Dopiero te w niewielkim stopniu wychwytywane dziś długookresowe koszty decydują o potrzebie rozpatrywania mega-społecznego kontekstu ekonomicznej efektywności inwestycji mieszkaniowych rozciągającego się daleko poza mieszkalnictwo i bezpośrednio z nim związaną problematykę społeczną.

Miary nakładów (np. wolumen inwestycji mieszkaniowych) nie pozwalają zatem na bezpośredni pomiar jakości życia w odróżnieniu od miar wyników stosowanych między innymi do konstruowania różnych systemów wskaźników społecznych rozwijanych od drugiej połowy lat 60. W latach 90. zaczęto przy tym włączać szerzej w zakres wskaźników społecznych miary dotyczące środowiska naturalnego i ekosystemów. Wysuwane

są jednak wątpliwości co do możliwości precyzyjnego rozgraniczenia nakładów i wyników w ocenie subiektywnie odczuwanej jakości życia. Pamiętać także trzeba, że liberalizacja gospodarki, tzw. „wolność ekonomiczna” wypierająca ład i zgodę powszechną, podważają w dużym stopniu sens i treść wskaźników społecznych w funkcji miar wyników. Uzyskanie miar wyników, nawet te dodatnie, okupione są bowiem wtedy rywalizacją i atomizacją społeczną, a niekiedy regresem na innych polach działalności społeczno-gospodarczej. Przypuszcza się nawet, że poziom wskaźników społecznych staje się coraz bardziej zależny od wzrostu dochodów realnych ludności, który oddziałuje z kolei na potrzebę dalszego wzrostu ekonomicznego. W sytuacji rynkowej presji na konsumpcję powiększającej się masy i różnorodności dóbr, jedynie skutecznie wmawiany reklamą itp. ich zakup otwiera wówczas rzekomo drogę do lepszej jakości życia. Zauważmy ponad-

to, np. że konstrukcja wskaźnika rozwoju społecznego (HDI - Human Development Index) pomyślanego jako alternatywa dla PKB na 1 mieszkańca, oparta w sumie na miarach wyników, obejmuje jednak także poziom dochodu krajowego brutto (gross national income) na 1 mieszkańca, który jest miarą nakładów.

W zakresie zaspokajania potrzeb mieszkaniowych wyznaczenie miar wyników jest szczególnie trudne ze względu na wieloaspektowy, złożony wpływ mieszkania w jego funkcji schronienia, rozwoju człowieka, niekiedy warsztatu pracy itp. na kształtowanie się środowiska społecznego oraz podstawowej jego komórki - rodziny i jej członków. Stan zasobu oraz warunków mieszkaniowych wpływa również na wydajność pracy, kwalifikacje zawodowe pracowników, ich ruchliwość przestrzenną itp., a więc oddziałuje na powstawanie pkb.

Z miarami wyników utożsamiane niekiedy niezbyt słusznie rzeczowe i finansowe efekty inwestycji mieszkaniowych. Wiąże się z tym podział na efekty w krótkim okresie powstające w trakcie procesu inwestycyjnego (np. fale popytu wywołane nakładami inwestycyjnymi) oraz długookresowe korzyści w czasie użytkowania (np. wpływ korzystnej sytuacji mieszkaniowej na stabilność rozwoju społeczno-gospodarczego). Z kolei efekty wymierne mogą być natury bezpośredniej (np. spożycie konkretnej usługi mieszkaniowej), a także pośredniej jako tzw. korzyści zewnętrzne. Paradygmat rynkowego wzrostu ekonomicznego potęgujący niszczące środowisko naturalne „rozlewanie się” urbanizacji wywołuje także konieczność wyodrębniania tak niepasujących do istoty inwestycji mieszkaniowych ich zewnętrznych efektów ujemnych.

Cdn.

(Tytuł pochodzi od redakcji „Nasze Sprawy”)



Fot: Uroczystość Jubileuszu 60-lecia MSM



TEATR IM. WILAMA HORZYCY W TORUNIU

czerwiec/lipiec 2018

zdjęcie: Wojtek Szabelski



István Tasnádi

Cyber Cyrano

Reżyseria: Ula Kijak

PRAWDZIWE EMOCJE W WIRTUALNYM ŚWIECIE

1.06. (piątek), godz. 18:00
 5.06. (wtorek), godz. 11:00
SPEKTAKL ZAMKNIĘTY
 6.06. (środa), godz. 11:00
POŻEGNANIE TYTUŁU

zdjęcie: Wojtek Szabelski



Peter Turrini

Józef i Maria

Opieka reżyserska: Jan Hussakowski

PORUSZAJĄCA OPOWIEŚĆ O SAMOTNOŚCI

2.06. (sobota), godz. 19:00 (TiR)
 3.06. (niedziela), godz. 19:00
 9.06. (sobota), godz. 19:00
 10.06. (niedziela), godz. 19:00

(TiR) - rodzicom, którzy kupią bilet na oznaczony spektakl, zapewniamy bezpłatną opiekę nad dzieckiem podczas przedstawienia.

zdjęcie: Monika Stolarska



na podstawie „Króla Edypa” Sofoklesa

Edyp Tyran

Reżyseria: Wojtek Klemm

O PAŃSTWIE W STANIE ROZKŁADU

6.06. (środa), godz. 19:00
 7.06. (czwartek), godz. 19:00
 8.06. (piątek), godz. 19:00

zdjęcie: Wojtek Szabelski



Kabaret literacki / program 3: Kuracja Horzycy

Loża Kopernika

Opieka artystyczna: Paweł Paszta

KABARET LITERACKI CZYLI LIRYCZNIE, MAGICZNIE I PIEPRZNIE

8.06. (piątek), godz. 21:00
 6.07. (piątek), godz. 21:15

PREMIERA

W co się bawić?

PIOSENKI WOJCIECHA MŁYNARSKIEGO

Reżyseria: Grzegorz Wiśniewski

16.06. (sobota), godz. 19:00 **PREMIERA**
 17.06. (niedziela), godz. 19:00
 19.06. (wtorek), godz. 19:00
 20.06. (środa), godz. 19:00
 21.06. (czwartek), godz. 19:00
 22.06. (piątek), godz. 19:00

3.07. (wtorek), godz. 19:00
SPEKTAKL ZAMKNIĘTY
 5.07. (czwartek), godz. 19:00
 6.07. (piątek), godz. 19:00
 7.07. (sobota), godz. 19:00
 8.07. (niedziela), godz. 19:00

PREMIERA

Gotthold Ephraim Lessing

Natan mędrzec

Reżyseria: Piotr Kurzawa

23.06. (sobota), godz. 19:00 **PREMIERA**
 24.06. (niedziela), godz. 19:00
 26.06. (wtorek), godz. 19:00
 27.06. (środa), godz. 19:00

zdjęcie: Wojtek Szabelski



Anna Magalska

9 x John L.

Reżyseria: Anna Magalska

28.06. (czwartek), godz. 19:00
 29.06. (piątek), godz. 19:00
 30.06. (sobota), godz. 19:00
 1.07. (niedziela), godz. 19:00

#mocnauki w Młynie Wiedzy

PIKNIK POPULARNONAUKOWY Z OKAZJI DNIA DZIECKA

NAUKOWA

PETARDA

9-10.06.2018

GODZ. 10:30-17:30



SZCZEGÓŁY: MLYNWIEDZY.ORG.PL

Centrum Nowoczesności Młyn Wiedzy nie zwalnia tempa. W połowie maja udostępniono nową czasową wystawę matematyczną „To ja! Matematyka”. Centrum nauki zaprasza do udziału w wydarzeniach plenerowych, w tym pikniku „Naukowa petarda”, który organizuje z okazji Dnia Dziecka.

Centrum Nowoczesności Młyn Wiedzy nie zwalnia tempa. W połowie maja udostępniono nową czasową wystawę matematyczną „To ja! Matematyka”. Centrum nauki zaprasza do udziału w wydarzeniach plenerowych, w tym pikniku „Naukowa petarda”, który organizuje z okazji Dnia Dziecka.

„To ja! Matematyka”

Nowa wystawa matematyczna, którą można zwiedzać do grudnia br., to 20 interaktywnych stanowisk, nawiązujących do zagadnień matematycznych związanych z pojęciem figur płaskich i brył. Wśród eksponatów znajdują się także stanowiska dotyczące statystyki czy kombinatoryki. Z ekspozycji mogą korzystać zwiedzający niezależnie od wieku. Dla najmłodszych są przygotowane stanowiska z bańkami, puzzlami i różnego typu matematycznymi łamigłówkami.

„To ja! Matematyka” jest jedną z siedmiu dostępnych obecnie wystaw. W Centrum Nowoczesności Młyn Wiedzy można zwiedzić również ekspozycje: „O obrotach”, „Rzeka”, „Wiatr przygody”, „przeBUDOWA”, „Kalejdoskop” i „Idee”.

Piknik z okazji Dnia Dziecka

W drugi weekend czerwca (9-10.06) przed budynkiem Centrum Nowoczesności Młyn Wiedzy odbędzie się kolejna edycja pikniku popularnonaukowego z okazji Dnia Dziecka - „Naukowa Petarda”. W godz. 10:30-17:30 będzie można skorzystać z szeregu aktywności i przekonać się, że moc nauki drzemie w każdym z nas. Nie zabraknie zajęć kreatywnych, konstruktorskich, rozwijających zdolności komunikacyjne. Przygotowano stanowiska związane z pierwszą pomocą, badaniem wzroku pod kątem zezów jawnych i ukrytych, daltonizmem smakowym, zabezpieczeniami banknotów, bezpieczeństwem w ruchu drogowym, dronami wyposażonymi w aparaturę do dania zanieczyszczenia powietrza. Odbędą się również pokazy psów

policyjnych. Będzie można zobaczyć również alpaki, które wykorzystywane są w alpakoterapii. W niedzielę będzie dostępna specjalna strefa poświęcona bezpieczeństwu w ruchu drogowym. Oprócz alkohologii będzie można wsiąść do symulatorów: dachowania, poduszki powietrznej czy hamowania. Posiadacze jednośladów będą mogli oznakować rowery (konieczne jest posiadanie przy sobie dokumentu tożsamości i dowodu zakupu).

Udział w pikniku jest bezpłatny, a szczegółowe opisy poszczególnych stanowisk można znaleźć na stronie internetowej Centrum Nowoczesności Młyn Wiedzy.

Wakacje w Młynie

Już teraz warto zaplanować czas w wakacje w Centrum Nowoczesności Młyn Wiedzy. Od 26 czerwca centrum nauki zmienia godziny otwarcia. Od wtorku do piątku Młyn będzie otwarty w godz. 10:00-16:00, w soboty i niedziele w godz. 11:00-17:00. W trakcie wakacji w Centrum będzie można zwiedzać interaktywne wystawy oraz wziąć udział w 12 warsztatach, które zostały podzielone na dwa okresy od 26 czerwca do 5 sierpnia oraz 7 sierpnia do 2 września.

W pierwszym będą dostępne zajęcia poświęcone kolei, morzu, maszynom Leonarda da Vinci, organizacji czasu i warsztatu pracy, językowi, a także lotnictwu. Od 7 sierpnia w ofercie centrum nauki pojawią się warsztaty związane z kinem, światem roślin, podróżowaniem, różnorodnością kulturową, pojazdom elektrycznym, trenowaniem umysłu.

W wakacje będzie można skorzystać również ze ścieżki zwiedzania po optycznej wystawie „Kalejdoskop”. Szczegółowe opisy wszystkich aktywności są dostępne na stronie internetowej Centrum Nowoczesności Młyn Wiedzy - mlynwiedzy.org.pl.

Poczuj w sobie moc nauki i przekonaj się, że nauka to takie proste!

RADCA PRAWNY RADZI

Reprezentowanie członka spółdzielni mieszkaniowej przez pełnomocnika podczas Walnego Zgromadzenia



Marek Kozłowski

Radca Prawny



W związku z licznymi pytaniami obecnych na tegorocznym Walnym Zgromadzeniu członków Młodzieżowej Spółdzielni Mieszkaniowej, dotyczących możliwości ich reprezentowania przez pełnomocnika, w niniejszym artykule zaprezentowane zostaną aktualnie obowiązujące regulacje dotyczące uczestnictwa i reprezentacji członka spółdzielni mieszkaniowej podczas Walnego Zgromadzenia.

Jak stanowi art. 36 §1 ustawy z dnia 16 września 1982 roku Prawo spółdzielcze Walne Zgromadzenie jest najwyższym organem spółdzielni. Każdy członek ma jeden głos bez względu na ilość posiadanych udziałów. Statut spółdzielni, której członkami mogą być wyłącznie osoby prawne, może określać inną zasadę ustalania liczby głosów przysługujących członkom. Ponadto, zgodnie z brzmieniem art. 36 §3 ustawy, każdy członek może uczestniczyć w walnym zgromadzeniu przez pełnomocnika, jeżeli ustawa lub statut nie stanowią inaczej. Osoby prawne będące członkami spółdzielni biorą udział w walnym zgromadzeniu przez ustanowionego w tym celu pełnomocnika.

Co ważne, pełnomocnik nie może zastępować więcej niż jednego członka, a pełnomocnictwo powinno być udzielone na piśmie pod rygorem nieważności i dołączone do protokołu walnego zgromadzenia.

Należy też zauważyć, iż członek zarządu spółdzielni nie może być pełnomocnikiem na walnym zgromadzeniu. Nie dotyczy to spółdzielni liczących nie więcej niż dziesięciu członków, o ile statut nie stanowi inaczej (art. 36 §5 Prawa spółdzielczego). Natomiast pracownik spółdzielni może być pełnomocnikiem na walnym zgromadzeniu, tylko jeżeli jest również członkiem spółdzielni zatrudnionym na podstawie spółdzielczej umowy o pracę.

Ponadto, członek ma prawo korzystania na własny koszt z pomocy prawnej lub pomocy eksperta. Osoby, z których pomocy korzysta członek, nie są uprawnione do zabierania głosu (art. 36 §7 Prawa spółdzielczego).

Powyższe regulacje znajdują potwierdzenie w art. 83 ust. 11 ustawy o spółdzielniach mieszkaniowych, który stanowi, że członek spółdzielni może uczestniczyć w walnym zgromadzeniu osobiście albo przez pełnomocnika, który nie może zastępować więcej niż jednego członka. Co istotne, pełnomocnictwo powinno być udzielone na piśmie pod rygorem nieważności i dołączone do protokołu walnego zgromadzenia.

Na zakończenie należy zauważyć, iż cytowany art. 83 ust. 11 ustawy o spółdzielniach mieszkaniowych wyłącza stosowanie art. 36 §3 zdanie pierwsze Prawa spółdzielczego. Oznacza to, że w przypadku Walnego Zgromadzenia Spółdzielni Mieszkaniowej statut spółdzielni nie może wyłączać uprawnienia członka do uczestniczenia w tym zgromadzeniu przez pełnomocnika.

Walne Zgromadzenie wybrało Radę Nadzorczą

W dniach 23-25 maja obradowało Walne Zgromadzenie Młodzieżowej Spółdzielni Mieszkaniowej.

Tegoroczne Walne Zgromadzenie cieszyło się dużym zainteresowaniem członków MSM. W każdej części uczestniczyła grupa ponad 100 osób. Istotnym czynnikiem wpływającym na duże zainteresowanie był fakt, że dokonywano wyboru nowej Rady Nadzorczej na kolejną trzyletnią kadencję. Rada Nadzorcza sprawuje kontrole i nadzór nad działalnością Spółdzielni, od niej również zależeć będzie jej sprawne funkcjonowanie.

Walne Zgromadzenie, zgodnie z uchwałą Rady Nadzorczej zostało podzielone na trzy części. Oficjalne wyniki wyborów zostaną ustalone w pierwszych dniach czerwca po zsumowaniu wszystkich głosów z każdej części Walnego Zgromadzenia i podane przez Kolegium, w skład którego wchodzi przewodniczący i sekretarze poszczególnych części zebrania. Ze względu na proces wydawniczy, informacje dotyczące wyników głosowania oraz ukonstytuowania się nowej Rady podane zostaną w „Naszyc Sprawach” w następnym numerze.

Pierwsze merytoryczne posiedzenie Rady Nadzorczej odbędzie się 25 czerwca zgodnie z przyjętym harmonogramem posiedzeń na I półrocze br.

Walne Zgromadzenie może obradować ściśle według zatwierdzonego porządku obrad. Członkowie Spółdzielni mają prawo zgłaszania projektów uchwał. W tym roku wpłynęły dwa wnioski uchwał zgodnie z § 68 ust. 6 Statutu MSM. Pierwszy nie spełniał wymogów formalnych i został odrzucony, podejmował problem dobudowy balkonów na Osiedlu Chrobrego. Drugi dotyczył usunięcia kontenerów na śmieci usytuowanych na szczycie budynku przy ul. Młodzieżowej 19-25, ze względu na Walne Zgromadzenie do rozpatrzenia przez Zarząd Spółdzielni. Nie

wniesiono poprawek do zaproponowanych uchwał.

Na Walnym głosowano za przyjęciem zmian do Statutu. Wprowadzone zmiany uwzględniały zmiany przepisów prawa zgodnie z Ustawą z 20 lipca 2017 r. o zmianie ustawy o spółdzielniach mieszkaniowych, ustawy Kodeks postępowania cywilnego oraz ustawy Prawo spółdzielcze - która została podpisana 2 sierpnia 2017 r. przez Prezydenta RP i weszła w życie 9 września 2017 r. Zaproponowano sprawozdanie finansowe Spółdzielni za rok 2017, sprawozdanie z działalności Rady Nadzorczej i Zarządu w roku 2017 oraz udzielono absolutorium członkom Zarządu Spółdzielni.

Miniony rok był korzystny dla Młodzieżowej Spółdzielni Mieszkaniowej. W roku 2017 zysk netto z działalności komercyjnej wyniósł 1.483.710,34 zł. Pieniądze, zgodnie z uchwałą Walnego Zgromadzenia, zostaną przeznaczone na przychody w nieruchomościach - ponad 900 tys. zł oraz fundusz przyszłych inwestycji (m.in. na zakup gruntów pod przyszłe inwestycje) - ponad 500 tys. zł.

Podjęta przez nas demokratycznie decyzja dotycząca wyboru jednastoosobowej Rady Nadzorczej będzie miała realny wpływ na to, w jaki sposób pracowała będzie Młodzieżowa przez najbliższe trzy lata. Głównymi zadaniami członków Rady jest nadzór oraz kontrola nad pracą Zarządu, podejmowanie decyzji dotyczących istotnych dla Spółdzielni kwestii (m.in.: inwestycyjnych i remontowych) i codzienna współpraca z mieszkańcami.

Niestety, zgodnie z obowiązującymi przepisami Ustawy o spółdzielniach mieszkaniowych, Walne Zgromadzenie nie daje możliwości swobodnego wypowiedzenia się mieszkańcom w wielu sprawach ich nurtujących, dlatego też już jesienią spotkamy się ponownie w klubach osiedlowych „Kameleon” i „Sobótka”, aby omówić sprawy istotne dla mieszkańców.



Dzień Dziecka z MSM

Poniedziałek 4 czerwca Start godz. 16:30

Parking przy ul. Lebniej 23

W programie:
- wesołe miasteczko (zamek dmuchany, trampolina, dmuchany tor przeszkód, karuzela, dmuchana zjeżdżalnia, dmuchany labirynt)
- konkursy z nagrodami

Dla każdego dziecka słodki upominek:
lizak, babonik, cukierki, wata cukrowa, popcorn

FELIETON MIESZKAŃCA

60 lat minęło jak jeden dzień. MSM świętowało doświadczenie i aktywność, bo 60 lat to duża wiedza i chęć do realizacji planów. Uroczystość była wzruszająca, piękny film dokumentalny, nagrodzono medalami kilka osób, które dały początek tej spółdzielni. Miałem zaszczyt siedzieć obok dwóch panów współzałożycieli MSM. To piękna historia młodych sportowców, zaangażowanych projektantów i zarazem historia ich ciężkiej pracy. Życzę każdemu dobrej 60. z sukcesami i pięknymi planami na przyszłość!

Jakub Wiśniewski
mieszkaniec MSM

Widziane z X piętra, czyli co w przyciętej trawie piszczy

Płoną odpady! Zjawisko nabrało charakteru ogólnopolskiego. Okazuje się, że od początku bieżącego roku spłonęło już kilkadziesiąt składowisk, przywożonych do Polski śmieci, niechcianych w wielu krajach Unii

Europejskiej. Jak to możliwe, że w naszym kraju przemyka oko na taki proceder, który napycha kieszenie „przedsiębiorcom”, kosztem środowiska, naszego zdrowia i pieniędzy? Jak to możliwe, że wyrażamy zgodę

na wwożkę tych odpadów na trybunium Polski, nie weryfikując najpierw czy „importer” jest odpowiednio przygotowany do ich recyklingu? Ciekawe, jak szybko zareaguje na to zjawisko nasze państwo i jaka to będzie reakcja?

Za dwa tygodnie rozpoczynają się mistrzostwa świata w piłce nożnej z udziałem naszej reprezentacji. Podobno trafiliśmy do grupy marzeń. Optymiści już nas widzą w następnej fazie rozgrywek. Kibice piłkarscy w Polsce z pewnością marzą o emocjach, jakie fundowały nam nasze narodowe drużyny w latach 1974-1982. Z pewnością selekcjoner Adam Nawatka chciałby przywieźć z Rosji podobne trofea,

jakimi mogą się poszczycić trenerzy: Kazimierz Górski, Jacek Gmoch i Antoni Piechniczek. Jak mówi porzekadło „Fortuna kołem się toczy”, a nadmierna pewność siebie zgubiła już niejednego. Najpierw więc wyjdźmy z grupy, a potem zobaczymy. Z okazji mistrzostw, Toruń przygotowuje miłośnikom futbolu super niespodziankę - Strefę Kibica, w której będzie można obejrzeć mecze naszej drużyny. Słyszeliśmy też, że abonenci TVK Toruń obejrzą transmisje w jakości Ultra HD (4K).

W dniach 23-25 maja, w Młodzieżowej Spółdzielni Mieszkaniowej odbyło się Walne Zgromadzenie, którego zada-

niem było podsumowanie i ocena działań podejmowanych przez Spółdzielnię w ubiegłym roku. Zaprezentowane na Zebraniu sprawozdania zostały przyjęte z aprobatą zdecydowanej większości uczestników tych spotkań - członków MSM. Biorący udział w tych spotkaniach Prezydent Miasta Torunia, Pan Michał Zaleski (Prezes Młodzieżowej Spółdzielni Mieszkaniowej w latach 1986-2002, a obecnie mieszkaniec i członek Spółdzielni), także bardzo pozytywnie wypowiadał się o działalności MSM. Na tegorocznym Walnym wybrano też nową Radę Nadzorczą.



Redakcja



Poszukujemy mieszkań w zasobach MSM

W ramach prowadzonego Pośrednictwa w Obrocie Nieruchomości działającego przy Młodzieżowej Spółdzielni Mieszkaniowej zachęcamy Spółdzielców do współpracy z naszym Biurem Nieruchomości przy sprzedaży swoich mieszkań.

Jeśli mają Państwo mieszkanie na sprzedaż zachęcamy, by sprawę jego sprzedaży powierzyć właśnie nam.

- Oferujemy profesjonalną i rzetelną obsługę bez pobierania prowizji od Sprzedającego.
- Zapewniamy w ramach naszych usług skuteczną sprzedaż.
- Gwarantujemy przeprowadzenie bezpiecznej transakcji.
- Proponujemy korzystne rozwiązania trudnych sytuacji prawnych.
- Szacujemy wartość Państwa mieszkania według rynkowych a nie zaniżonych cen.

Nasze Biuro Nieruchomości jest do Państwa dyspozycji od poniedziałku do piątku, od godz. 9.00. do 17.00, przy ulicy Tuwima 9, tel. 56 637 18 18, tel. kom. 693 07 18 18



Fot: nadesłane

Wykaz telefonów Młodzieżowej Spółdzielni Mieszkaniowej:

BIURO OBSŁUGI INTERESANTÓW
tel. 56 622 41 15, wew. 20
SPRZEDAŻ LOKALI: tel. 56 622 41 15, wew. 65
fax 56 662 74 02
BIURO REKLAMY: ul. Gałczyńskiego 31
tel. 56 658 11 75

SEKRETARIAT MSM, ul. Tuwima 9
tel. 56 622 41 15, 56 691 81 15, fax 56 622 59 15

POGOTOWIE TECHNICZNE MSM
tel. 56 623 07 28, godz. 15.00-22.00
(w dni robocze), 10.00-22.00 (w dni wolne)

POGOTOWIE DŹWIGOWE tel. 19282 (całą dobę)

ADMINISTRACJA OSIEDLA MŁODYCH I KOCHANOWSKIEGO
ul. Gałczyńskiego 27, tel. 56 622 39 02

OSIEDLE LETNIA
ul. Witkowskiego 3
tel. 56 649 66 49

ADMINISTRACJA OSIEDLA CHROBREGO I DEKERTA
ul. Wojska Polskiego 43/45, tel. 56 623 13 20

ADMINISTRACJA OSIEDLA LELEWELA I KOŁĄTAJA,
ul. Lelewela 3, tel. 56 655 27 86, 56 655 27 77

ODCZYTY WODOMIERZY „KERAM”
tel. 56 654 08 94

KLUB „KAMELEON”, ul. Tuwima 9
tel. 56 622 56 64

KLUB „SOBÓTKA”
ul. Wojska Polskiego 43/45, tel. 56 623 08 72

TVK, ul. B. Głowackiego 2,
e-mail: boa@tvk.torun.pl
Centrum Telefoniczne Abonentów, tel. 649 66 66
Windykacja tel. 56 640 27 07, 640 27 21
Reklama TVK, tel. 56 658 18 00
Redakcja, tel. 56 691 81 81

WYDAWCA:
Młodzieżowa Spółdzielnia Mieszkaniowa w Toruniu
ul. Tuwima 9, 87-100 Toruń
tel. 56 622 41 15, 56 691 81 15
fax 56 622 59 15,
e-mail: naszesprawy@torun.tv

Redaktor Naczelny: Marek Zaborski
Reklama: tel. 693 970 280, 693 970 309
www.reklama.torun.pl

Za treść reklam i ogłoszeń Wydawca nie odpowiada.

