

Nasze Sprawy

naszsprawy@toruntv.pl

MIESIĘCZNIK BEZPŁATNY

nr 69 | maj | 2016

Nasze Wspólne Sprawy
Jak wygrać z trudnym sąsiadem?
strony 3-4



Radca prawny radzi
Zachówek - cz.2
strona 7

Co w tym roku wyremontuje nasza Spółdzielnia

Podobnie jak w ubiegłych latach MSM przeznaczy w tym roku 8 mln zł na remonty swych zasobów. Taką kwotę zakłada opracowany na początku roku plan remontowy.

Sławomir Konieczka, zastępca prezesa Zarządu wyjaśnia w jaki sposób jest konstruowany plan remontów i dlaczego w danym roku wpisuje się do niego takie, a nie inne zadania.

- Sposób kwalifikowania prac wynika przede wszystkim z prawa budowlanego - mówi Sławomir Konieczka. - Artykuł 62 nakazuje nam przeprowadzanie rocznych i pięcioletnich przeglądów technicznych budynków, po dokonaniu których ustalamy najważniejsze potrzeby remontowe. Oprócz tego bierzemy pod uwagę propozycje mieszkańców zgłaszane podczas jesiennych spotkań odbywających się w każdej Administracji.

Koniec z termami

Od 2009 r. MSM realizuje program likwidacji term gazowych na Osiedlu Młodych w 592 mieszkaniach w 20 najstarszych budynkach tego osiedla. Prace z tym związane wykonano już w 19 budynkach. - Pozostał tylko jeden przy ul. Matejki 60 - 64, więc w tym roku zakończymy wymianę - zapewnia zastępca prezesa. Termy zamieniliśmy na bezpieczne i jednofunkcyjne wymienniki podgrzewające ciepłą wodę użytkową. Warto podkreślić, że przy okazji tych prac zlikwidowaliśmy stare instalacje gazowe.

Najwięcej środków finansowych zostanie przeznaczonych na remonty ogólnobudowlane. W 29 budynkach będą remontowane klatki schodowe. Zaplanowano też remont balkonów w 19 budynkach oraz ele-



W tym roku zakończona zostanie wymiana term gazowych na Osiedlu Młodych, którą MSM rozpoczęła w 2009 r.

wacji w 10 budynkach. Tak wyglądają największe zamierzenia remontowe. Oprócz nich przeprowadzonych będzie też wiele drobniejszych prac (np. malowanie śmietników, naprawa posadzek w piwnicach, itp.). Naprawiane też będą chodniki, a w 14

budynkach wymienione zostaną drzwi wejściowe.

Windy do remontu

Zaplanowano także prace instalacyjne takie, jak: legalizacja wodo-

mierzy w 26 budynkach, ciepłomierzy w 12 budynkach, wymiana zaworów termostatycznych w 18 budynkach. Wymienione będą bramofony w 29 budynkach, a w 23 zostanie zamontowany system samoczynnego załączania

oświetlenia na klatkach schodowych.

Ponadto, zostanie przeprowadzony remont 4 dźwigów osobowych. W kolejnych numerach przedstawimy szczegółowe plany remontowe na poszczególnych osiedlach.



ANKIETA

W trosce o zapewnienie właściwej jakości naszych usług pragniemy poznać Państwa opinie dotyczącą zadowolenia mieszkańców Młodzieżowej Spółdzielni Mieszkaniowej w Toruniu. Zapewniamy, iż dokonana przez Państwa ocena zostanie wykorzystana do podjęcia działań mających na celu spełnienie oczekiwań Państwa.

Będziemy wdzięczni za poświęcenie czasu na wypełnienie niniejszej ankiety pozwalającej poznać opinie Państwa na temat naszych działań.

1/ Jak ocenia Pani/Pan ogólną jakość życia na osiedlach w zasobach MSM ?

- bardzo dobrze dobrze
 dostatecznie źle

Co chcieliby Państwo zmienić

2/ Co mogłoby, Pani/Pana zdaniem, wpłynąć na poprawę jakości życia mieszkańców osiedli MSM ?

.....

.....

3/ Jak ocenia Pani/Pan współpracę z administracją w rozwiązywaniu problemów mieszkaniowych ?

- bardzo dobrze dobrze
 dostatecznie źle

Co chcieliby Państwo zmienić

4/ Jak oceniają Państwo program lokalny TV Toruń - poziom audycji lokalnych ?

- bardzo dobrze dobrze
 dostatecznie źle

Jakie audycje chcieliby Państwo znaleźć w naszej spółdzielczej telewizji

5/ Czy zadowolona jest Pani/Pan z oferty kulturalnej, rekreacyjnej, turystycznej klubów osiedlowych "Sobótka" i "Kameleon" ?

- TAK NIE

Jakie inne formy działalności spełniałyby Państwa oczekiwania

6/ Czy "Spółdzielcze Popołudnia" odbywające się w Hali Sportowo-Widowskiej przy ul. Bema integrują rodzinę spółdzielców ?

- TAK NIE

Jaką gwiazdę polskiej estrady chcieliby Państwo widzieć w kolejnych latach.....

.....

7/ Czy bezpłatna gazетка "Nasze Sprawy" zaspokaja zainteresowanie tematyką spółdzielczą ?

- TAK NIE

Jakie Państwa zdaniem tematy gazeta powinna jeszcze poruszać, z czego można by zrezygnować

.....

METRYCZKA

PŁEĆ: Kobieta Mężczyzna

WIEK: OSIEDLE:

STAŻ ZAMIESZKANIA W ZASOBACH MSM:

DZIĘKUJEMY ZA CZAS POŚWIĘCONY NA WYPEŁNIENIE ANKIETY

Wypełnione ankiety prosimy składać w terminie do 13.05.2016 r. w następujących punktach:

- siedziba Spółdzielni przy ul. Tuwima 9
- klub osiedlowy "Kameleon" przy ul. Tuwima 9
- klub osiedlowy "Sobótka" przy ul. Wojska Polskiego 43/45
- administracje osiedlowe:
 - ul. Lelewela 3
 - ul. Wojska Polskiego 43/45
 - ul. Witkowskiego 3
 - ul. Gałczyńskiego 27
- TVK - biuro obsługi klienta przy ul. Głowackiego 2

Ankieta w formie elektronicznej dostępna jest na stronie internetowej www.msm.torun.pl



Nasze Wspólne Sprawy

PORADY

Jak wygrać z trudnym sąsiadem

Potrafi on być prawdziwym skarbem, ale potrafi też skutecznie uprzykrzyć życie. Czy jest na to jakaś rada, czy jesteśmy bezsilni?

MARCIN CZYZEWSKI

Sąsiedzi słuchają głośnej muzyki, przeszkadzają im nasze drzwi antywłamaniowe, brudzą nam balkon w trakcie malowania, a ich dzieci urządzają imprezy na klatce schodowej.

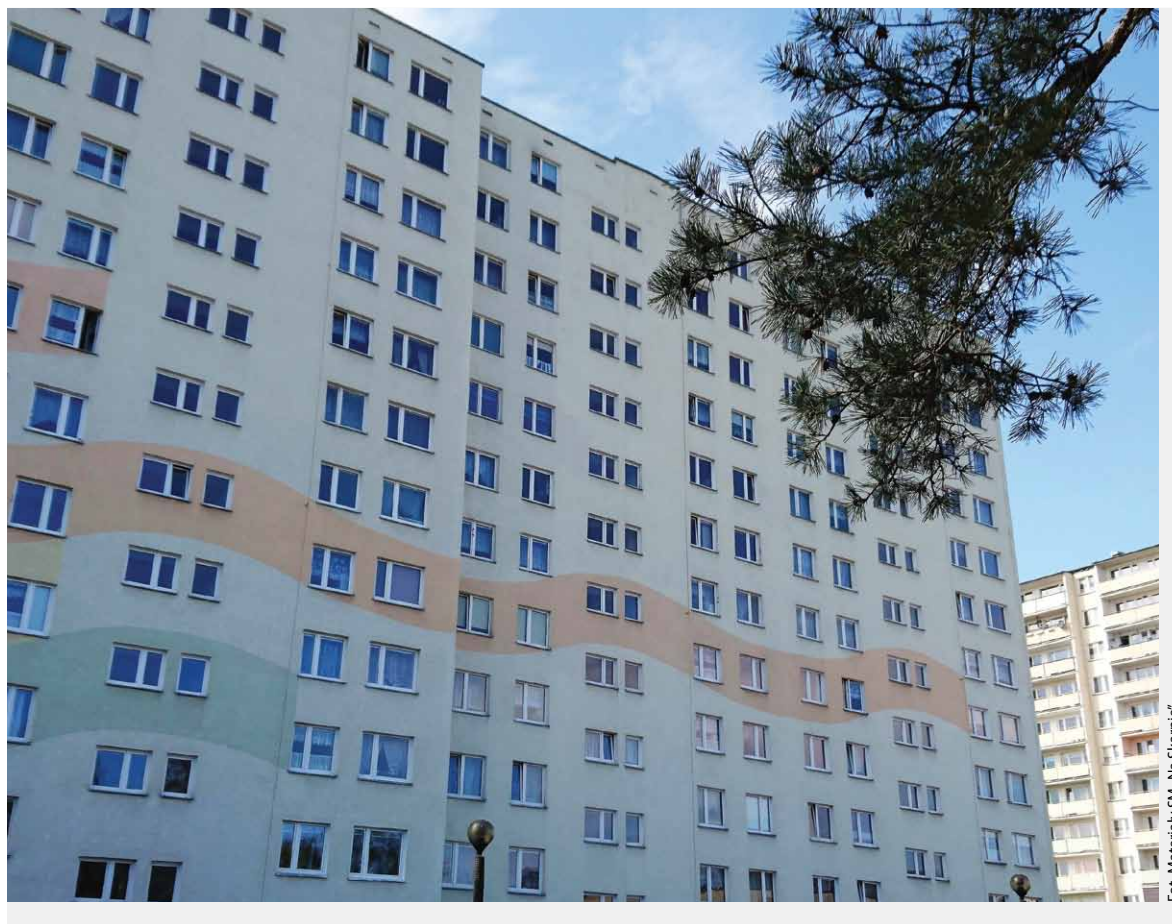
Jak sobie radzić w takich sytuacjach? Czy z góry jesteśmy skazani na porażkę?

Sąsiad potrafi być prawdziwym skarbem: zrobi zakupy w czasie naszej choroby, zaopiekuje się mieszkaniem, gdy wyjeżdżamy na urlop, pożyczy kawę lub szklanekę cukru. Ale potrafi też skutecznie uprzykrzyć życie: hałasując, urządzając libacje albo składając na nas donosy.

Gdy przeszkadzają drzwi

W takiej sytuacji znalazło się małżeństwo z Gdyni, które zamontowało sobie drugie drzwi antywłamaniowe, otwierające się na klatkę schodową. Chciało dzięki nim poczuć się bezpieczniej, bo w budynku dochodziło wcześniej do włamań i kradzieży. Ale nie spodobało się to sąsiadom. Donieśli do administracji, że drzwi zamontowano nielegalnie, bo klatka jest za wąska i w przypadku pożaru nie będą mogli uciekać. Małżeństwo stanęło przed dylematem, co zrobić. Czy drzwi za ponad tysiąc złotych trzeba będzie zdemontować? - To zwykła złośliwość sąsiadów - żali się małżeństwo.

Jak wyjaśnia mecenas Renata Robaszewska z kancelarii Robaszewska & Płoszka - Radcowie Prawni w Warszawie, w tym przypadku sąsiedzi mają jednak rację. - Przepisy rozporządzenia z dnia 12 kwietnia 2002 r. w sprawie warunków technicznych, którym, powinny odpowiadać budynki i ich usytuowanie, ograniczają możliwość montażu drzwi otwierających się na zewnątrz, jeżeli stoi to w sprzeczności z wymogami bezpieczeństwa określonymi przepisami przeciwpożarowymi. Chodzi tu w szczególności o zawężenie drogi ewakuacyjnej - mówi mec. Robaszewska.



Fot. Materiały SM, Na Skarpie

Inspektor nadzoru budowlanego po przeprowadzeniu oględzin może nakazać demontaż drzwi, jeśli nie spełniają one norm bezpieczeństwa. Od nakazu tego można będzie się odwołać. - Należy brać pod uwagę, iż przepisy w zakresie kierunku otwierania drzwi nie są wyrazem widzimisię ustawodawcy, lecz mają na celu ochronę m.in. życia i zdrowia ludzkiego - podkreśla prawniczka.

Stalking wśród sąsiadów?

W innej sytuacji są mieszkańcy bloku w Katowicach. Skarżą się, że nie robią nic złego, ale ich sąsiadka ciągle na nich donosi - do spółdzielni, że są głośni, śmieją, głośno zasuwają zasłony, a ich dzieci krzyczą. Kolejne kontrole i opinie innych ludzi zwykle tego nie potwierdzają. Ludzie mówią, że czują się zaszczuci przez tę kobietę. - Co mamy zrobić?

Wytoczyć proces? Czy coś grozi sąsiadce za takie złośliwości?

Nikt nie ma prawa naruszać naszych dóbr osobistych - prywatności, prawa do spokoju czy nietykalności naszego domu. Nikt nie może nas szykanować, straszyć czy grozić nam. Niedopuszczalne jest tworzenie poczucia zagrożenia.

W tym wypadku katowiczanie mogą zgłosić sprawę na policję lub bezpośrednio do prokuratury. Aby doszło jednak do postawienia zarzutów, trzeba będzie udowodnić uporczywość działań sąsiadki oraz istotne naruszenie prywatności. Przepięstwo tzw. stalkingu (czyli uporczywego nękania bądź prześladowania ofiary) może być w tym wypadku trudne do udowodnienia. Można również wytoczyć powództwo na drodze cywilnej - wnosząc pozew do sądu o zadośćuczynienie, czyli odszkodowanie za krzywdę.

Graty na korytarzu

Mieszkania w bloku często są małe i nie mieszczą się w nich wszystkie rzeczy. Ludzie szukają więc różnych rozwiązań. Niektórzy urządzają sobie schowki na klatce schodowej. Tak zrobił pan Józef z Gdańska, który zagroził w bloku część korytarza. Sąsiadom to przeszkadza, ale nie wiedzą, jak z tym walczyć.

Być może pan Józef i inne osoby tego nie wiedzą, ale nikt nie ma prawa do samowolnego zajęcia części wspólnych służących do korzystania przez ogół mieszkańców, np. korytarzy. Jeżeli nawet sąsiad uzyska taką zgodę od spółdzielni czy współmieszkańców, to trzeba pamiętać, że korytarz jest ciągiem komunikacyjnym. Nie można na nim gromadzić przedmiotów, które utrudniają komunikację lub są zagrożeniem dla bezpieczeństwa.

Sprawą w pierwszej kolejności powinna zająć się spółdzielnia lub zarząd wspólnoty.

Spółdzielnie w całej Polsce podejmują starania o likwidację krat i schowków na korytarzach. Gdy lokatorzy nie stosują się do poleceń ich usunięcia, sprawy kierowane są do sądu, co może nawet skończyć się karą finansową. Chociaż zdarzają się też spółdzielnie, które zamiast żądać usunięcia krat, naliczają lokatorom dodatkowe opłaty za zagrozoną powierzchnię. Jeżeli pozostawione w schowku na korytarzu przedmioty stanowią zagrożenie pożarowe, sprawą powinna zająć się straż pożarna.

Sąsiad maluje i brudzi

Podczas malowania barierki na balkonie sąsiad nie tylko pobrudził farbą balkon Kowalskich z Radomia, ale też elewację bloku, i zniszczył ubrania, które suszyły się na ich balkonie. Oczywiście wszystkim się wypiera. - Jak na nim wymóc, by zapłacił za szkody? Jak mu to udowodnić? - pytają Kowalscy.

- Jeżeli doszło do tego typu szkód, powinny być one łatwe do udowodnienia.

Każdy odpowiada za szkodę, którą wyrządził drugiej osobie ze swojej winy. Jeśli do zniszczeń doszło przy okazji malowania balkonu, a sąsiad nie poczuwa się do ich rekompensaty, możliwe jest wytoczenie przeciwko niemu powództwa o odszkodowanie - mówi mec. Robaszewska.

Ponieważ to strona wnosząca pozew, czyli w tym wypadku Kowalscy, musi udowodnić swoje racje, należy udokumentować zarówno fakt malowania, jak i zakres szkód i ich wartość (tutaj może być konieczne powołanie biegłego). Dowodem w takiej sprawie mogą być m.in. zdjęcia, rachunki za czyszczenie odzieży i oczywiście zeznania świadków.

Sprawą odszkodowania z tytułu pobrudzonej elewacji powinna zająć się wspólnota lub spółdzielnia, która również może domagać się zapłacenia za szkody.

dokończenie ze s. 3

... pije i jest agresywny

Państwo Tomaszewscy z Łodzi mają sąsiada, u którego ciągle są libacje. - Śmierdzi papierosami, jest głośno. Mężczyzna jest agresywny, gdy zwraca się mu uwagę - żałuję się.

Co mogą zrobić spokojni ludzie w takiej sytuacji?

Jak wyjaśnia mec. Robaszewska, ten, kto swoim zachowaniem narusza powszechnie przyjęte normy, zgodnie z art. 51 par. 2 kodeksu wykroczeń (czyli krzykiem, hałasem lub innym wybrykiem zakłóca porządek lub ciszę nocną) może być ukarany karą aresztu, ograniczenia wolności lub grzywny.

Jeżeli zachowanie sąsiada prowadzi do wypełnienia znamion innych przestępstw i czynów zabronionych, np. związane jest z naruszeniem integralności cielesnej sąsiadów, wandalizmem czy naruszeniem dóbr osobistych, możliwe jest rozważenie podjęcia dodatkowych kroków zarówno na drodze karnej (doniesienie do prokuratury), jak i cywilnej (pозew do sądu).

Spółdzielnia lub wspólnota mieszkaniowa mogą też podjąć kroki w celu usunięcia kłopotliwego sąsiada.

Imprezy w klatce

Lokator bloku z Lublina niezbyt interesuje się swoimi dziećmi. Jego dorastający synowie przyjmują na klatce schodowej gości, piją piwo,

pałają papierosy i marihuanę. Potem bywają agresywni, piszą po ścianach, załatwiają w kącie potrzeby fizjologiczne. Sąsiedzi przeżywają koszmar.

Wszyscy powinni wiedzieć, że klatka schodowa nie jest miejscem spotkań towarzyskich, ale sprawa nie jest taka oczywista. Przepisy zabraniają palenia tytoniu m.in. w pomieszczeniach dostępnych do użytku publicznego. Klatka schodowa pomieszczeniem takim nie jest, więc interwencja policji lub straży miejskiej będzie wykluczona, jeżeli nie jest jednocześnie naruszany porządek prawny, czyli np. nie dochodzi do bójki albo wandalizmu.

Sądy nie mają jednolitej wykładni w zakresie spożywania alkoholu na klatkach. Zakaz może wynikać bezpośrednio z przepisów gminnych. Picie w miejscach niedozwolonych może skończyć się stuzłotowym mandatem. Za posiadanie narkotyków grozi nawet więzienie.

Co z nieletnimi?

Jeśli sprawa dotyczy nieletnich osób, dodatkowo w grę wchodzi demoralizacja. Wobec zdemoralizowanych nieletnich sąd rodzinny podejmuje środki od upomnienia po umieszczenie w wyspecjalizowanych instytucjach. Każdy ma społeczny obowiązek odpowiedniego przeciwdziałania demoralizacji nieletnich, a przede wszystkim zawiadomienia o tym rodziców lub opiekuna nieletniego, szkoły, sądu rodzinnego czy policji.

Jeśli chodzi o szkody spowodowane przez małoletniego, wszystko zależy od jego wieku.

Zgodnie z art. 426 kodeksu cywilnego młody człowiek, który nie ukończył 13 lat, nie ponosi odpowiedzialności za wyrządzoną szkodę. W takim wypadku odpowiedzialność ponoszą opiekuno-

”

Wszyscy powinni wiedzieć, że klatka schodowa nie jest miejscem spotkań towarzyskich, ale sprawa nie jest taka oczywista

wie dziecka, chyba że wykażą, że zajmowali się swoimi pociechami w sposób prawidłowy.

Jeśli dziecko ukończyło 13 lat i jego stan psychiczny pozwala na przypisanie mu winy (posiada zdolność do powiązania swojego działania ze skutkiem), winę za szkodę ponosi samo dziecko. W efekcie oczywiście ciężar majątkowy naprawienia szkody ciąży na rodzicach.

Jeśli dewastacja jest efektem działania kilkorga dzieci - odpowiedzialność ich rodziców jest solidarna, co oznacza, że poszkodowany (wspólnota lub spółdzielnia) mogą żądać naprawienia szkody przez

wszystkich rodziców lub dowolnie wybranych.

Sąsiad sieje postrach

Do trudnych sytuacji między sąsiadami dochodzi nie tylko w blokach. Mieszkańcy osiedla domków jednorodzinnych we Wrocławiu uważają pana Jana za psychopatę. Lubi się kłócić, zaczepia ludzi, nieraz groził pobiciem za głupstwa. Zdarza mu się nawet straszyć dzieci, że je zamknie w piwnicy albo wywiezie do lasu.

Według prawników złośliwe dokuczanie, straszenie i niepokojenie może przybrać postać wykroczenia.

Kto w celu dokuczenia innej osobie złośliwie wprowadza ją w błąd lub w inny sposób złośliwie niepokoi, podlega karze ograniczenia wolności, grzywny do 1,5 tys. zł albo karze nagany.

Karze podlega również osoba dopuszczająca się tzw. groźby karnej.

- Kto grozi innej osobie popełnieniem przestępstwa na jej szkodę lub szkodę osoby najbliższej, jeżeli groźba wzbudza w zagrożonym uzasadnioną obawę, że będzie spełniona, podlega grzywnie, karze ograniczenia wolności albo pozbawienia wolności do lat dwóch. Ściganie tego przestępstwa wymaga złożenia wniosku przez pokrzywdzonego. Jeśli zachowanie pana Jana przybiera takie formy, należy zastanowić się nad zawiadomieniem organów ścigania - mówi mec. Robaszewska.

Sąsiedzi nie podoba się rozbudowa

Rodzina z Kielc rozbudowuje dom, ale sąsiad, który nie wiadomo z jakich powodów ich nie cierpi, nasyła na nich inspekcję budowlaną. Twierdzi, że inwestycja jest prowadzona niezgodnie z projektem, że budynek będzie wyższy, niż miał być, itp. Czy taki sąsiad może zablokować inwestycję?

Mec. Robaszewska wyjaśnia, że jeśli sąsiad uważał, że budowa jest prowadzona w sposób nieprawidłowy, ma prawo do interwencji w Powiatowym Inspektoracie Nadzoru Budowlanego. Jeżeli budowa prowadzona jest w sposób prawidłowy, inspektor nadzoru budowlanego nie będzie miał podstaw do negatywnych rozstrzygnięć w stosunku do inwestora.

Nie wyklucza to możliwości odwołania się przez sąsiada od niezadowolającego dla niego rozstrzygnięcia lub złożenia ponownych zawiadomień czy skarg.

Choć nie jest to przyjemne, z prawnego punktu widzenia nie powinno wpływać na możliwość realizacji inwestycji, o ile inwestor dopełni wszelkich formalności i realizuje budowę zgodnie z projektem i przepisami.

► Za pomoc w przygotowaniu poradnika dziękuję mec. Renacie Robaszewskiej z kancelarii Robaszewska & Płoszka - Radcowie Prawni w Warszawie

► Od Redakcji: Przedruk z „Gazety Wyborczej”



Kujawsko-Pomorski Impresaryjny Teatr Muzyczny w Toruniu



MAJ 2016

2 Pn.	19:00	Atramentowa – koncert Stanisławy Celińskiej z zespołem pod kierownictwem Macieja Muraszko (CKK Jordanki)	20 Pt.	19:00	Jutro będzie za późno – monodram muzyczny (premiera)
4 Śr.	10:00	Open Chopin – spektakl muzyczny	21 Sb.	17:00	Jutro będzie za późno – monodram muzyczny - akcja "Bilet za 400 gr"
9 Pn.	19:00	Hemar. Marchewka – próba generalizacji – spektakl muzyczny	21 Sb.	20:00	Jutro będzie za późno – monodram muzyczny - akcja "Bilet za 400 gr"
10 Wt.	19:00	Hemar. Marchewka – próba generalizacji – spektakl muzyczny	22 Nd.	11:00	Rosnę – bajka muzyczna dla najmłodszych
14 Sb.	19:00	Noc Muzeów	22 Nd.	19:00	Jutro będzie za późno – monodram muzyczny
20 Pt.	17:30	Wernisaż wystawy Anny Bereźnickiej-Kalkowskiej	26 Cz.	19:00	Duety miłosne – koncert z okazji Dnia Matki
			29 Nd.	19:00	Siostry Parry (spektakl na Festiwalu Kultury Żydowskiej Simcha we Wrocławiu)



ten teatr lubię!

TEATR IM. WILAMA HORZYCY W TORUNIU
MAJ 2016



zdjęcie: Wojtek Szabelski/freepress.pl

Michał Chłodziński, Łukasz Czuj
Noc w Kosmosie

Reżyseria: Łukasz Czuj

MUZYCZNA PODRÓŻ W CZASY PRL-U

1.05. (niedziela), godz. 19:00



zdjęcie: Krzysztof Bieliński

Henryk Sienkiewicz

Krzyżacy

Reżyseria: Michał Kotański

6.05. (piątek), godz. 18:00

7.05. (sobota), godz. 18:00

8.05. (niedziela), godz. 18:00



zdjęcie: Wojtek Szabelski/freepress.pl

Annibale Ruccello

Pięć róż dla Jennifer

Reżyseria: Maria Spiss

O POSZUKIWANIU WŁASNEJ TOŻSAMOŚCI NA WESOŁO

10.05. (wtorek), godz. 18:00

11.05. (środa), godz. 18:00

15.05. (niedziela), godz. 18:00



zdjęcie: Wojtek Szabelski/freepress.pl

István Tasnádi

Cyber Cyrano

Reżyseria: Ula Kijak

PRAWDZIWE EMOCJE W WIRTUALNYM ŚWIECIE

10.05. (wtorek), godz. 11:00, 18:00

11.05. (środa), godz. 11:00, 18:00

12.05. (czwartek), godz. 11:00



zdjęcie: Wojtek Szabelski/freepress.pl

Artur Pałyga

Nieskończona historia

Reżyseria: Małgorzata Warsicka

MUZYCZNA IMPRESJA CODZIENNOŚCI

13.05. (piątek), godz. 19:00

14.05. (sobota), godz. 19:00



zdjęcie: Wojtek Szabelski/freepress.pl

Jerzy Andrzejewski

Bramy raju

Reżyseria: Krzysztof Rekowski

PIĘĆ RÓŻNYCH OBRAZÓW MIŁOŚCI

20.05. (piątek), godz. 19:00 (TiR)

(TiR) - rodzicom, którzy kupią bilet na oznaczony spektakl, zapewniamy bezpłatną opiekę nad dzieckiem podczas przedstawienia.

23

KONTAKT

Międzynarodowy
Festival Teatralny

22-28.05.2016

TORUŃ



Ministerstwo
Kultury
i Dziedzictwa
Narodowego.



Teatr jest
finansowany
przez Samorząd
Województwa
Kujawsko-
Pomorskiego

Rezerwacja biletów: Biuro Obsługi Widzów tel. 56 622 55 97, 56 654 90 74; kasa tel. 56 622 30 70
Teatr im. Wilama Horzycy, Plac Teatralny 1, 87-100 Toruń www.teatr.torun.pl

NATURHOUSE – DUŻO WIĘCEJ NIŻ ODCHUDZANIE! - cz. 11

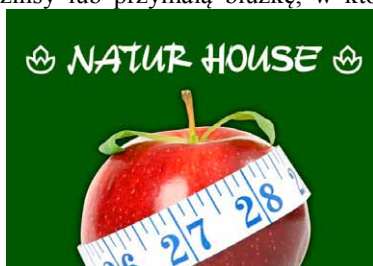
Gdy motywacji brak... a lato zbliża się wielkimi krokami.



dr **Agnieszka Ludwiczak** dietetyk,
Centrum Dietetyczne Naturhouse w Toruniu,
ul. Szosa Lubicka 166 a.

„Zaczę od jutra”, „dzisiaj jeszcze się nie schudnę”, „od jutra już będę ściśle trzymać się diety” „od jutra...”. Ile razy i Tobie zdarzało się odchudzać od jutra? Jeśli rzeczywiście chcesz zadbać o swoją sylwetkę i samopoczucie, nie warto odchudzania odkładać na jutro. Trzeba znaleźć tylko odpowiednią mobilizację i wewnętrzną siłę, które pomogą nam w realizacji celu. Nasza psychika odgrywa znaczącą rolę w chwili, kiedy zdecydujemy się rozpocząć kurację odchudzającą. W niemalym stopniu to właśnie od niej zależy, czy wyznaczony cel zostanie osiągnięty. Podczas diety niezwykle ważne jest zarówno odpowiednie nastawienie jak i motywacja. Zanim zatem rozpoczniemy odchudzanie, warto odpowiedzieć sobie na pytanie – „dlaczego chcemy zrzucić zbędne kilogramy?”. Musimy mieć 100% pewności, że nasze postanowienie jest słuszne i uzasadnione. Tylko wtedy

możemy liczyć na sukces. Nie zakładajmy na początku, że uda nam się schudnąć dużo w krótkim czasie. Lepiej wyznaczyć sobie mniejsze cele, łatwiejsze do zrealizowania (np. 4-5 kilogramów), by móc motywować się każdym odniesionym sukcesem. Najlepiej ważyć się raz w tygodniu o tej samej porze dnia. Zobaczmy wtedy, czy nasze wysiłki przynoszą rezultaty. Jeśli mimo naszych usilnych starań efekty odchudzania są mizerne, nie należy się poddawać! Nie przejmujemy się niewielkim niepowodzeniem, tylko pomyślimy sobie, jak będziemy wyglądać za kilka tygodni czy miesięcy. Zwizualizujmy swoje marzenia! Masz zbyt obcisłe dżinsy lub przymałą bluzkę, w które



chciałabyś się wcisnąć? Połóż je w widocznym miejscu w szafie i pamiętaj, że czekają na dzień, gdy je założysz. Myśl pozytywnie – to podstawa powodzenia. Jeśli nie masz jednak wystarczająco silnej woli, może wsparcie specjalisty dietetyka okaże się pomocne? Podczas diety niezwykle przydatne jest wsparcie bliskich. Dobrym pomysłem bywa rozpoczęcie kuracji z drugą osobą, aby móc się nawzajem mobilizować. Równie istotne jest wsparcie eksperta. Dietetyk pomaga dopasować dietę do indywidualnych potrzeb organizmu, dzięki czemu łatwiej jest nam stosować się do zaleceń i osiągać zamierzone cele. Dzięki radom i wskazówkom łatwiej jest pokonać chwile zwątpienia oraz zrozumieć reakcje organizmu, jakie zachodzą podczas całego procesu odchudzania. Mamy także pewność, że dieta przebiega prawidłowo, co daje nam duży komfort i spokój o własne zdrowie. Dietetyk nie tylko pomoże schudnąć, ale również wyprowadzi nas z diety i pomoże utrwalić uzyskane efekty co zapobiegnie efektowi jo-jo.

SKIEROWANIE

na **bezpłatne badanie** do dietetyka

Badanie obejmuje:

+ pomiar tkanki tłuszczowej i zatrzymanych płynów w organizmie,

+ postawienie **diagnozy**

+ dobranie odpowiedniej **metody leczenia**.



NATUR HOUSE

ul. Szosa Lubicka 166a
TORUŃ

533 107 503

kupon ważny do 31.05.2016

REKLAMA



SALON ORTOPEDYCZNY OR-TECH
ARKADIUSZ ŁUKASZEWSKI

REALIZUJEMY
WNIOSKI

NFZ

Salon ortopedyczny

- PRODUKCJA PROTEZ KOŃCZYN DOLNYCH NA WYSOKOŚCI UDA ORAZ PODUDZIA
- PRODUKCJA PROTEZ KOŃCZYN GÓRNYCH W OBRĘBIE RĘKI, PRZEDRAMIENIA I RAMIENIA
- PROTEZY TYMCZASOWE

U NAS KUPISZ
NA RATY



Sklep medyczny

- PIELUCHOMAJTKI Z REFUNDACJĄ NFZ
- ARTYKUŁY PRZECIWŻYŁAKOWE ORAZ PRZECIWOZŁĘŻYNOWE
- WÓZKI INWALIDZKIE, BALKONIKI
- KULE, LASKI
- SPRZĘT REHABILITACYJNY
- STABILIZATORY / ORTEZY
- INHALATORY, CIŚNIENIOMIERZE
- I WIELE INNYCH

Salon Ortopedyczny **OR-TECH** Arkadiusz Łukaszewski
ul. Wyszyńskiego 6, 87-100 Toruń
tel. **56 470 89 00**
tel. kom. **698 512 277**

salon@or-tech.pl
www.or-tech.pl

Salon otwarty od poniedziałku do piątku od 9.00 do 17.00, w soboty od 9.00 do 13.00

Radca prawny radzi

Zachówek - cz. 2



Marek Kozłowski
Radca Prawny

W ostatnim artykule zaprezentowano podstawowe regulacje Kodeksu cywilnego dotyczące instytucji zachowku. Poniżej omówione zostaną pozostałe zasady związane ze wskazanym instrumentem prawnym przewidziane w ustawie z dnia 23 kwietnia 1964 roku Kodeks cywilny (Dz. U. 1964, Nr 16, poz. 93, ze zmianami).

Jak stanowi art. 1002 k.c. roszczenie z tytułu zachowku przechodzi na spadkobiercę osoby uprawnionej do zachowku tylko wtedy, gdy spadkobierca ten należy do osób uprawnionych do zachowku po pierwszym spadkodawcy.

Ponadto spadkobiercy obowiązani do zaspokojenia roszczenia z tytułu zachowku mogą żądać stosunkowego zmniejszenia przewidzianych w testamencie zapisów zwykłych i poleceń. Zmniejszenie zapisów zwykłych i poleceń następuje w stosunku do ich wartości, chyba że z treści testamentu wynika odmienna wola spadkodawcy. W razie natomiast zmniejszenia zapisu zwykłego obciążonego dalszym zapisem lub poleceniem, dalszy zapis

lub polecenie podlega stosunkowemu zmniejszeniu.

Zgodnie z art. 1005 k.c. jeżeli spadkobierca obowiązany do zaspokojenia roszczenia z tytułu zachowku sam jest uprawniony do zachowku, może on żądać zmniejszenia zapisów zwykłych i poleceń w takim stopniu, ażeby pozostał mu jego własny zachówek. Jeśli zaś uprawniony do zachowku jest zapisobierca, zapis zwykły uczyniony na jego rzecz podlega zmniejszeniu tylko do wysokości nadwyżki przekraczającej jego własny zachówek. W przypadku gdy zmniejszeniu podlega zapis zwykły, którego przedmiot nie da się podzielić bez istotnej zmiany lub bez znacznego zmniejszenia wartości, zapisobierca może żądać całkowitego wykonania zapisu, uiszczając odpowiednią sumę pieniężną.

Omawiając instytucję zachowku należy również wskazać, że roszczenia uprawnionego z tytułu zachowku oraz roszczenia spadkobierców o zmniejszenie zapisów zwykłych i poleceń przedawniają się z upływem lat pięciu od ogłoszenia testamentu. Natomiast roszczenie przeciwko osobie obowiązanej do uzupełnienia zachowku z tytułu otrzymanych od spadkodawcy zapisu windykacyjnego lub darowizny przedawnia się z upływem lat pięciu od otwarcia spadku.

W kontekście prezentowanej instytucji bardzo istotna jest treść art. 1008 k.c., który stanowi o możliwości

tw. wydziedziczenia spadkobierców. Możliwość wydziedziczenia oznacza, że spadkodawca może w testamencie pozbawić zstępnych, małżonka i rodziców zachowku (wydziedziczenie), w trzech przypadkach:

- jeżeli uprawniony do zachowku wbrew woli spadkodawcy postępuje uporczywie w sposób sprzeczny z zasadami współżycia społecznego,
- jeżeli uprawniony do zachowku dopuścił się względem spadkodawcy albo jednej z najbliższych mu osób umyślnego przestępstwa przeciwko życiu, zdrowiu lub wolności albo rażącej obrazy czci,
- jeżeli uprawniony do zachowku uporczywie nie dopełnia względem spadkodawcy obowiązków rodzinnych.

Jeżeli spadkodawca postanowi wydziedziczyć osobę, która byłaby uprawniona do zachowku po nim, powinien wskazać w treści testamentu fakt oraz przyczynę wydziedziczenia. Co ważne, spadkodawca nie może wydziedziczyć uprawnionego do zachowku, jeżeli mu przebaczył. Jeśli zaś w chwili przebaczenia spadkodawca nie miał zdolności do czynności prawnych, przebaczenie jest skuteczne, gdy nastąpiło z dostatecznym rozeznaniem (art. 1010 k.c.).

Na koniec należy również wskazać, iż zgodnie z art. 1011 k.c. zstępni wydziedziczonego zstępnego są uprawnieni do zachowku, chociażby przeżył on spadkodawcę.

Z posiedzenia Rady Nadzorczej

11 kwietnia 2016 r. odbyło się posiedzenie Rady Nadzorczej Młodzieżowej Spółdzielni Mieszkaniowej w Toruniu.

W pierwszej części spotkania Rady obecna na sali biegły rewident przedstawiła opinię i raport dotyczący oceny sprawozdania finansowego MSM za rok 2015. Z przeprowadzonego badania wynika, iż Sprawozdanie finansowe MSM za rok obrotowy 2015 jest kompletne w rozumieniu art. 49 ust. 2 ustawy o rachunkowości, zostało sporządzone zgodnie z wymagającymi zastosowania zasadami rachunkowości i na podstawie prawidłowo prowadzonych ksiąg rachunkowych. Sprawozdanie finansowe rzetelnie i jasno przedstawia informacje istotne dla oceny sytuacji majątkowej i finansowej Spółdzielni oraz jest zgodne z przepisami prawa i postanowieniami statutu Spółdzielni.

Na podstawie wyników całościowej lustracji działalności Spółdzielni (w okresie 1.1.2012 - 31.12.2014 r.) oraz badania sprawozdania finansowego za 2015 rok Komisja Rewizyjna Rady Nadzorczej MSM dokonała oceny działalności MSM. Po zapoznaniu się z przedstawionymi materiałami Komisja stwierdziła właściwy sposób wypełniania przez Zarząd służebnej roli wobec członków Spółdzielni, bieżące regulowanie wszelkich zobowiązań oraz prawidłowe prowadzenie gospodarki zasobami mieszkaniowymi. W omawianym okresie Spółdzielnia działała zgodnie z obowiązującymi

przepisami prawa, rzetelnie dokumentowała wszystkie czynności i zdarzenia gospodarcze, prowadziła działalność w interesie ogółu członków.

Sprawując funkcje nadzorczo-kontrolne, Rada Nadzorcza pozytywnie oceniła działalność Spółdzielni.

W drugiej części obrad uchwalono przyjęcie analizy wyników ekonomicznych i wykonania planu gospodarczo-finansowego MSM za 2015 rok wraz z podziałem na nieruchomości. Z analizy wynika, iż sytuacja gospodarcza Spółdzielni jest bardzo dobra, a jej działalność nie jest zagrożona. Ponadto Rada Nadzorcza zapoznała się, a następnie przyjęła plan gospodarczo-finansowy MSM na rok 2016.

W oparciu o § 46 Statutu Spółdzielni oraz Wyrok Trybunału Konstytucyjnego z dnia 5.02.2015 r., skreślono członków oczekujących z rejestru członków Młodzieżowej Spółdzielni Mieszkaniowej.

Rada Nadzorcza zapoznała się z kierowaną do niej korespondencją członków i mieszkańców MSM.

Kolejny punkt posiedzenia dotyczył przyjęcia informacji o kosztach zużycia energii elektrycznej w 2015 roku.

Rada Nadzorcza złożyła, do przedstawienia Walnemu Zgromadzeniu MSM w 2016 r., sprawozdanie ze swojej działalności.

Uchwalono przyjęcie wniosku w sprawie zaakceptowania propozycji zmian opłat eksploatacyjnych dla własnościowych lokali użytkowych.

Kolejne posiedzenie Rady Nadzorczej MSM odbędzie się 16 maja 2016 r.

MŁODZIEŻOWA SPÓŁDZIELNIA MIESZKANIOWA Klub „SOBÓTKA”

UL. WOJSKA POLSKIEGO 43/45

zaprasza 28.05.2016 r. (sobota) na:

„MAJÓWKĘ”



Zapewniamy :

- przejazd autokarem w Bory Tucholskie do miejscowości Fojutowo,
- spływ kajakami po kanale – około 2 godzin,
- spacer do akweduktu,
- obiad - karkówka z grilla, frytki, surówki, napój,
- możliwość korzystania z placu zabaw dla dzieci,
- zabawę taneczną z muzyką „na żywo”
- ubezpieczenie NNW

Cena 85 zł/os z MSM i Stowarzyszenia

Wyjazd: 8.00 z parkingu przy ul. Bażyńskich – „LIDL”, „BIEDRONKA”

BLIŻSZE INFORMACJE I ZAPISY W KLUBIE „SOBÓTKA”

TEL. 56 62 308 72, 697 707 086; sobotka@msm.torun.pl

ZAPRASZAMY !!!

MŁODZIEŻOWA SPÓŁDZIELNIA MIESZKANIOWA Klub „SOBÓTKA”

zaprasza na
3 – dniową wycieczkę do

UNIEJOWA

Termin: 24 – 26 sierpnia 2016



Zapewniamy:

- przejazd autokarem na trasie Toruń – Uniejów – Toruń
- 3 - krotny pobyt w kompleksie termalno-basenowym „Lawendowe Termy” (każdorazowo po 3 godziny)
- zakwaterowanie i wyżywienie (śniadania i obiadowe kolacje) w Gościńcu „Nad Wartą”
- wieczorek integracyjny
- zwiedzanie okolic
- ubezpieczenie NNW
- opieka pilota

Koszt: od 350 zł - 385 zł (w zależności od standardu pokoju) dla członków Stowarzyszenia i MSM

Blisze informacje i zapisy w klubie „SOBÓTKA”
ul. Wojska Polskiego 43/45 tel. 56 / 62 308 72 lub 697 707 086

Ilość miejsc ograniczona. ZAPRASZAMY !



Widziane z X piętra, czyli co w przyciętej trawie piszczy

Panowie Piotr Całbecki i Michał Zaleski widać mają już dosyć sposobu, jaki bydgoszczanie stosują w walce o swoje interesy, tzn. oskarżają wszystkich o znowe - jesteśmy szykanowani przez Toruń i Urząd Marszałkowski. Każdą indolencję i brak pomysłu można tak wytłumaczyć. Jednak nam nie o prezentację tych praktyk chodzi, ale o sposób na trwałe rozwiązanie bydgosko-toruń-



skich problemów. Mało jest tak dobrze wyposażonych województw jak nasze do naukowego uzasadnienia konfliktu i sposobów jego rozwiązania. Naszym zdaniem przyczyn jest kilka, ale główne to partyjniactwo i to w najgorszym wykonaniu, bo dla utrzymania własnych stołków. Pani minister nie mająca pojęcia o robocie wzięła się za reorganizację UMK. Znalazła sobie powolnego profesora i dawaj do roboty. Efekt jak na razie niewielki, bo profesor jest genetycznie za budowaniem.

inną sprawą jest metropolia bydgosko-toruńska i jej pochodne które przekładają się na unijną kasę.

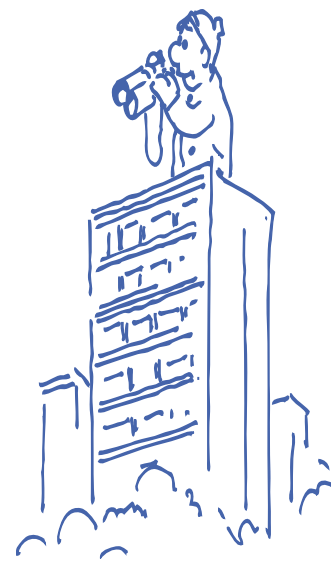
I tu wylazi kupa kompleksów, zawiść i inne ludzkie przywary, np. dla mnie ważniejsza od nazwy lotniska jest jego pozycja w Europie i kto tu ląduje i dlaczego tak drogo. Dla mnie od tego kto dostanie od Marszałka więcej kasy jest ważniejsza gwarancja mądrego jej wykorzystania, bo trzeba pamiętać o przyszłości. Tak się zastanawiam na ile ten konflikt jest głęboki. Sądzę, że w narodzie ma on znaczenie marginalne i często satyryczne. Inaczej wygląda to w partiach. Tam jednak przy jałowości pomysłów na województwo każdy był do-

zowała potrzebne były słabe władze partii i tak było i jest. Władze tej partii w naszym województwie w poprzednim modelu funkcjonowania potrzebne były jedynie do zaklepania list wyborczych i pilnowania podziału na dwa centra. Podział województwa na dwa okręgi wyborcze sprzyja tej rzeczywistości. Oczywiście pomijamy milczeniem postawy niektórych naszych Posłów i Senatorów w sprawie rozwalania naszego województwa, oni już z niejednego pieca chleb jedli. Czytając wypowiedzi liderów, jak na razie nie padają słowa których trzeba będzie żałować. My malucz-

cy i tak za to wszystko zapłacimy ale i mam nadzieję, że zapamiętamy.

Go wielkim wyczynie polskiej strategii gospodarczej w Gdańsku. Otóż po raz drugi odtrąbiono sukces. Pierwszy za Gierka, kiedy firma Energopol z Grudziądza połączyła gdański naftoport z Płockiem. To wtedy było aktem odwagi i dużej wyobraźni. Teraz jest to już tylko zwykły biznes, chyba że chcemy Rosjan przestraszyć, zalaniem ich rynku naszą tanią ropą. Ale, to już jest bardzo głęboka myśl gospodarcza.

Redakcja



Spółdzielcze Biuro Nieruchomości oferuje

Toruń, ul. Tuwima 9, tel. 56 637 18 18, www.msm-torun.pl, Biuro czynne pn-pt 9.00-17.00

MIESZKANIA - SPRZEDAŻ

M-5 - czteropokojowe

Krasińskiego, 73 m², 4 piętro, 299 tys., blok cegła, osiedle zamknięte
Harcerska, 80 m², 4 piętro, 318 tys., blok, ładna okolica M4 - trzypokojowe
54 m², 225 tys., Stamma, 3 piętro, 3-pokojowe z balkonem, wysoki standard
61 m², 325 tys., Lelewela, 2 piętro, komfortowe, cegła
46 m², 174 tys., Przy Kaszowniku, 6 piętro, przytulne
68 m², 340 tys., Bluszczowa, parter, cegła, prestiżowe osiedle
80 m², 390 tys., Krasińskiego, 2 piętro, dwu-poziomowe, zamknięte osiedle
56 m², 260 tys., Koniuchy, 2 piętro, blok cegła
80 m², 500 tys., Broniewskiego, 1 piętro, apartament
63 m², 280 tys., Wybickiego, 4 piętro, komfortowe
57 m², 350 tys., Witkowskiego, parter, wysoki standard
49 m², 210 tys., Głowackiego, 9 piętro, ładne, po remoncie

M-5 - dwa pokoje

53 m², 280 tys., Krasińskiego, 4 piętro, blok z windą
60 m², 245 tys., Bluszczowa, parter
33 m², 149 tys., PCK, 11 piętro, do wprowadzenia
29 m², 119 tys., Bażyńskich, 9 piętro, super oferta
33 m², 160 tys., Głowackiego, 4 piętro, ładne
53 m², 195 tys., Gałczyńskiego, parter, cegła, rozkładowe, duży balkon
55 m², 270 tys., Końcowa, 1 piętro, cegła, nowe budownictwo
48 m², 274 tys., św. Józefa, 4 piętro, nowe, atrakcyjne z windą

KAWALERKI - SPRZEDAŻ

M-2 30 m², Gałczyńskiego, 9 piętro, po remoncie
M-2 29 m², Bażyńskich, 9 piętro, funkcjonalne

DOMY - SPRZEDAŻ

Dzikowo, 89 m², 250 tys., siedliskowy ładnie wykończony, działka zagospodarowana 739 m
Zławieś Mała, 218 m², 530 tys., funkcjonalny, ładnie wykończony, z pięknym ogrodem
Młyniec II, 180 m², 290 tys., działka 3 tys. m ze stawem, do wykończenia
Lubicz Górny, 235 m², 850 tys., komfortowy, dogodna lokalizacja
Toruń, Strzałowa, 234 m², 574 działka, 495 tys., nowy do wykończenia, funkcjonalny
Toruń, Kościelna, 140 m², 575 tys., ładny do wprowadzenia

DZIAŁKI - SPRZEDAŻ

Lysomice 5 działek budowlanych 85 zł/1 m; 1200 m², 1000 m², 900 m², 1600 m², 900 m², w pełni uzbrojone
Dzikowo Chrapy, 1043, 860 (pięć różnych działek) 40 zł/m², budowlane, atrakcyjne położenie
Kończewice, 1860 m², 74 tys., budowlana, pięknie położona, możliwość zakupu kilku działek, dogodna lokalizacja
Gostkowo, 1380 m², 75 tys., uzbrojona
Izbica Kujawska, 1500 m², 22 tys., widokowa
Grębocin, 1955 m², 200 tys., budowlana, idealny dojazd
Sąsiedzko, 3897 m², 110 tys., przy lesie

WYNAJMY - MIESZKANIA

M-3, 47 m², 1200 zł, Słowackiego, komfortowe
M-3, 34 m², 750 zł, Głowackiego, urządzone po remoncie
M-3, 54 m², Moniuszki, 1200 zł, z opłatami, 2 pok., z wyposażaniem
M-4, 58 m², PCK, 1650 zł, 3 pok., nowe, atrakcyjne z miejscem postojowym w garażu

LOKALE - SPRZEDAŻ

Bydgoska, 140 m, 350 tys. 1 piętro, z balkonem
Chopina, 62 m, 180 tys., parter, wejście od podwórza

MIEJSCA POSTOJOWE - SPRZEDAŻ

św. Józefa, 19 tys., miejsce postojowe w hali garażowej MSM
św. Józefa, 17,7 tys., miejsce postojowe w hali garażowej
Gałczyńskiego, 16 tys., miejsce postojowe w garażu podziemnym

REKLAMA



Dom-Tech *drzwi od ręki!*
Bogdan Górka

Toruń, ul. Staszica 10 A, tel. 602 496 084
tel. 56 649 62 57

RABATY DLA MIESZKAŃCÓW MSM

Wykaz telefonów Młodzieżowej Spółdzielni Mieszkaniowej:

BIURO OBSŁUGI INTERESANTÓW

tel. 56 622 41 15, wew. 20
SPRZEDAŻ LOKALI: tel. 56 622 41 15, wew. 65
fax 56 662 74 02
BIURO REKLAMY: ul. Gałczyńskiego 31
tel. 56 658 11 75

SEKRETARIAT MSM, ul. Tuwima 9

tel. 56 622 41 15, 56 691 81 15, fax 56 622 59 15

POGOTOWIE TECHNICZNE MSM

tel. 56 623 07 28, godz. 15.00-22.00
(w dni robocze), 10.00-22.00 (w dni wolne)

POGOTOWIE DŹWIGOWE tel. 19282 (całą dobę)

ADMINISTRACJA OSIEDLA MŁODYCH I KOCHANOWSKIEGO

ul. Gałczyńskiego 27, tel. 56 622 39 02

OSIEDLE LETNIA

ul. Witkowskiego 3
tel. 56 649 66 49

ADMINISTRACJA OSIEDLA CHROBREGO I DEKERTA

ul. Wojska Polskiego 43/45, tel. 56 623 13 20

ADMINISTRACJA OSIEDLA LELEWELA I KOŁŁATAJA,

ul. Lelewela 3, tel. 56 655 27 86, 56 655 27 77

KLUB „KAMELEON”, ul. Tuwima 9

tel. 56 622 56 64

KLUB „SOBÓTKA”

ul. Wojska Polskiego 43/45, tel. 56 623 08 72

TVK, ul. B. Głowackiego 2, fax 56 623 82 35

Biurowisko Abonenta, tel. 56 649 66 66

Windykacja tel. 56 640 27 07

Pomoc techniczna - Internet, tel. 56 640 27 03

Nowe podłączenia, tel. 56 640 27 05

Reklama TVK, tel. 56 658 18 00

Redakcja, tel. 56 691 81 81

Odczyty wodomierzy „KERAM” tel. 56 654 08 94

WYDAWCA:

Młodzieżowa Spółdzielnia Mieszkaniowa w Toruniu
ul. Tuwima 9, 87-100 Toruń
tel. 56 622 41 15, 56 691 81 15
fax 56 622 59 15,
e-mail: naszesprawy@torun.tv

Prezes Zarządu: Jerzy Żółkiewicz
Redaktor Naczelny: Marek Zaborski
Reklama: tel. 693 970 280, 693 970 309

www.reklama.torun.pl

Za treść reklam i ogłoszeń Wydawca nie odpowiada.

