

Nasze Sprawy

naszepsrawy@toruntv.pl

MIESIĘCZNIK BEZPŁATNY

nr 146/październik 2022

**Budżet obywatelski -
- głosowanie trwa
do 3 października
strona 5**



**Z posiedzenia
Rady Nadzorczej
MSM
strona 7**

Praktyczne sposoby na oszczędzanie energii

Ostatnie miesiące to nie lada wyzwanie dla każdego portfela. Niemające końca podwyżki, które widoczne są niemalże w każdej sferze codziennego życia, przekładają się na stan domowego budżetu.

Znaczące podwyżki cen wprowadził m.in. dostawca ciepła sieciowego PGE Toruń S.A. Podkreślenia wymaga fakt, że w bieżącym roku taryfa na ciepło ulegała zmianie już dwukrotnie (od 1 czerwca i od 1 października), a najbardziej odczuwalna zmiana będzie dotyczyła kosztów zależnych od ilości zużytej energii cieplnej. W perspektywie nadchodzącego sezonu grzewczego warto zatem pomyśleć o sposobach na jej oszczędzanie.

Utrzymuj optymalną temperaturę

Średnia optymalna temperatura dla pokoi dziennych to 20°C, dla sypialni podczas snu 18°C, a dla łazienki 24°C. Pamiętajmy także o ograniczeniu zużycia energii cieplnej w pomieszczeniach, z których rzadko korzystamy. Zakłada się, że obniżenie temperatury o 1°C pozwala oszczędzić ok. 5% ciepła.

Wychodząc ogranicz zużycie ciepła

Gdy jesteśmy poza domem obniżmy temperaturę poprzez ustawienie termostatów na niższą wartość. Nie należy jednak dopuścić do nadmiernego wychłodzenia mieszkania. Ponowne ogrzanie wychłodzonego mieszkania pochłania bowiem więcej ciepła, aniżeli dogrzanie lokalu, w którym utrzymywana jest stała temperatura.

Wietrz prawidłowo i racjonalnie

Pomieszczenia należy wietrzyć krótko i intensywnie - wietrzenie przy uchylonych oknach jest nieefektywne. Podczas wietrzenia należy pamiętać o zamykaniu termostatów (najlepiej zrobić to 5-10 minut przed wietrzeniem), tak aby nie ogrzewać powietrza uciekającego na zewnątrz. Gdy poczujemy powiew świeżego powietrza w pomieszczeniu zamknijmy okno. Zimne powietrze jest cięższe od ciepłego i po otwarciu okna opad-



FOT. GETTY IMAGES

nie na podłogę wzbijając jednocześnie ciepłe powietrze do góry. Nastąpi naturalna cyrkulacja powietrza. Przed ponownym włączeniem ogrzewania odczekajmy 10 minut. Dokonujmy też cyklicznej kontroli termostatów, co zminimalizuje ryzyko niekontrolowanego poboru ciepła.

Wykorzystaj w pełni ciepło grzejników

Nie należy zasłaniać grzejników meblami, zasłonami, panelami dekoracyjnymi itp., ponieważ powoduje to ogrzewanie przedmiotów zasłaniających grzejniki, a nie powietrza. Przedmioty zasłaniające grzejnik mogą pochłonąć nawet 20% ciepła. Ma to również bezpośredni wpływ na cyrkulację powietrza, a tym samym na temperaturę w pomieszczeniu, która jest niższa aniżeli w przypadku wolnej przestrzeni. Zalecamy by odległość mebli od grzejnika wynosiła minimum 1 metr.

W ciągu dnia korzystaj z energii słonecznej, a na noc zasłaniaj okna

Energia słoneczna stanowi naturalne źródło ciepła, dlatego też nie zasła-

nijmy okien w mieszkaniu w ciągu dnia. Na noc starajmy się z kolei używać żaluzji lub zasłon, dzięki którym zapobiegniemy zbędnemu utratom ciepła. Zalecamy jednak, aby zasłony i firanki sięgały maksymalnie do parapetu nad grzejnikiem.

Zadbaj o szczelność okien i drzwi

Nieszczelność okien i drzwi jest główną przyczyną strat ciepła. Jeśli nie możemy pozwolić sobie na wymianę na nowe, stare możemy uszczelnić za pomocą specjalnych uszczelek.

Zadbaj o części wspólne budynku

Dbajmy o zużycie ciepła w częściach wspólnych budynku mających wpływ na wysokość kosztów, którymi solidarnie obciążani są wszyscy mieszkańcy w budynku. Pamiętajmy o zamykaniu drzwi i okien na klatkach schodowych, piwnicach, suszarniach - wychłodzone pobierają ciepło z mieszkań obniżając panującą w nich temperaturę. Ograniczmy też nieuzasadnione zużycie ciepła m.in. w pralniach, suszarniach i na klatkach scho-

dowych. Ma to bowiem istotny wpływ na wysokość kosztów za ciepło w danym budynku.

Korzystaj racjonalnie z ciepłej wody

Wzrost cen ciepła ma wpływ nie tylko na koszty centralnego ogrzewania, ale także na koszty ciepłej wody. Korzystając z ciepłej wody pamiętajmy więc aby jej nie marnować.

Przy wylewkach: prysznicowej, umywalkowej czy zlewozmywkowej zaleca się montaż perlatora, który napowietrza strumień wody i powoduje mniejsze jej zużycie. Ponadto należy zwrócić uwagę czy kran lub zawory w naszym mieszkaniu są szczelne - wyciek 1 kropli wody na sekundę powoduje ubytek 160 litrów na dobę.

Wanna czy prysznic?

Kąpiel w wannie to ok. 130 do nawet 240 litrów wody. Podczas 8 - 10 minutowego ciepłego prysznica zużywamy ok. 110 litrów wody. Skrócenie czasu korzystania z prysznica o parę minut lub wyrobienie nawyku wyłączania wody na czas namydlenia

znacznie obniży zużycie ciepłej wody.

Codzienna toaleta oraz mycie naczyń

Pamiętajmy o zakręcaniu wody podczas mycia zębów, dzięki czemu jej zużycie spadnie do 2-3 litrów. W trakcie mycia rąk zakręcajmy wodę podczas ich namydlenia, co pozwoli nam zaoszczędzić do 2 litrów podczas jednego zabiegu.

W przypadku braku możliwości montażu zmywarki naczyń zużywającej ok. 25 litrów zimnej wody zaleca się mycie naczyń w uprzednio napełnionym zlewku, co pozwoli na oszczędność połowy wody ciepłej tj. minimum 40 litrów.

Zachęcamy do zapoznania się z materiałami na temat oszczędzania w zakresie ogrzewania przygotowanymi przez PGE Toruń S.A. dostępnymi na stronie internetowej pgetorun.pl w zakładce Strefa Klienta (punkt Ciepło sieciowe) oraz na antenie TVToruń

Oszczędzaj też prąd

Wzrost cen odczuwalny jest również w zakresie energii elektrycznej. Do sposobów na jej oszczędzanie można zaliczyć m.in.:

- korzystanie w ciągu dnia z naturalnego źródła światła,
- wyłączenie światła, kiedy wychodzimy z pomieszczenia,
- wymianę oświetlenia na energooszczędne,
- wyłączenie urządzeń elektronicznych, kiedy z nich nie korzystamy,
- odłączanie ładowarki, gdy urządzenie jest w pełni naładowane.

Zwróćmy też uwagę na oświetlenie w częściach wspólnych budynku, a jeżeli zaobserwujemy jakiegokolwiek nieprawidłowości, jak np. nieodpowiednio dostosowane do pory dnia ustawienia czujek regulujących oświetlenie na klatce schodowej, reagujmy i zgłaszajmy to do administracji osiedla. Państwa interwencja pozwoli ograniczyć koszty, co w efekcie przełoży się na wysokość opłat.

Mieszkańcy MSM z wizytą w Łowiczu

16 września odbyła się jednodniowa wycieczka do Łowicza - jednego z najstarszych miast Polski.

Łowicz słynie z bogactwa folkloru i zabytków i co ciekawe jedynego w Polsce trójkątnego rynku z zachowanym średniowiecznym układem architektonicznym.

Podczas wycieczki grupa zwiedziła najciekawsze miejsca związane z architekturą oraz kulturą miasta. Pierwszym etapem podróży było poznanie Bazyliki Katedralnej zwanej „Wawelem Mazowsza” wraz z podziemnymi kryptami - nowością turystyczną Łowicza. Przewodnik PTTK oprowadzając wycieczkę opowiadał interesujące historie dotyczące Bazyliki i krypt - miejsca spoczynku dwunastu arcybiskupów gnieźnieńskich i prymasów Polski.

Następnie rozpoczęło się pasjonujące „przenoszące w czasie” zwiedzanie Muzeum Diecezjalnego, które ulokowano w jednej z wież i aby tam się dostać należało wejść na wysokość 17 m, zaś w drugiej z wież na wysokości 35 m stworzono taras widokowy,



FOT. MSM

z którego rozciągał się piękny widok na panoramę miasta.

Kolejnym etapem wycieczki było oglądanie Muzeum w Łowiczu z przełomu XIX i XX wieku związanego z postacią Władysława Tarczyńskiego - kolekcjonera i społecznika, który tworzone przez siebie zbiory udostępnił w 1905 r. publiczności pod nazwą „Zbiorów

Starożytności”. Na terenie ogrodu przy gmachu głównym uczestnicy wycieczki mieli okazję zwiedzić Ośrodek Plenerowy Budownictwa Ludowego popularnie nazywany mini skansenem. Pan przewodnik ciekawie opowiadając różne anegdoty dotyczące kultury łowickiej oprowadził wycieczkę po najstarszych, przeniesio-



FOT. MSM

nych z terenu dawnego Księstwa Łowickiego, budynkach mieszkalnych i gospodarczych składających się z dwóch zagrod: XVIII-wieczną zagrodę typu otwartego oraz XIX-wieczną zagrodę zamkniętą (okólnik). Na ich przykładzie uczestnicy wycieczki mogli zapoznać się ze zmianami zachodzącymi w konstrukcjach ar-

chitektonicznych oraz rozplanowaniu i wystroju wnętrz chłopskich w Regionie Łowickim. Ekspozycję uzupełniła wystawa sprzętów oraz pojazdów używanych w gospodarstwie wiejskim. Mini skansen jest miejscem, w którym w sezonie odbywają się warsztaty, pokazy sztuki ludowej i spotkania z twórcami.

Po intensywnych i pełnym wrażeń zwiedzaniu uczestnicy w ramach czasu wolnego mogli zakupić pamiątki, pospacerować i rozsmakować się w kuchni łowickiej. Uczestnicy pogratulowali organizacji wycieczki i wyrazili swoje zadowolenie z oferty gromkimi oklaskami.

Na wycieczce w uzdrowisku u podnóża Karpat



FOT. MSM

Od 4 do 10 września mieszkańcy MSM uczestniczyli w wycieczce do Iwonicza-Zdroju zorganizowanej przez Klub „Kameleon” Młodzieżowej Spółdzielni Mieszkaniowej.

Uczestnicy byli zakwaterowani w Sanatorium „Pod Jodłą” zlokalizowanym w centrum miasteczka w po-

bliżu Ogrodu Romantycznego.

Każdy z kuracjuszy otrzymał w recepcji kartę zabiegową z rozplanowanymi indywidualnie na dany dzień i godzinę zabiegami w uzdrowisku. W ofercie znalazły się: kąpiele w basenie, perełkowe oraz wiro-ro-bąbelkowe w jacuzzi, sesanse haloterapii w jaskini solnej, aromaterapii z muzykote-

rapią - „pachnący relaks”, a także codzienna krenoterapia czyli oczyszczająca kuracja pitnymi wodami leczniczymi w Pijalni Wód Mineralnych. Ponadto można było skorzystać z konsultacji lekarsko-pielęgniarskiej i zagwarantować sobie dodatkowe zabiegi wg. wskazań.

Na początku pobytu wszyscy uczestnicy wycieczki za-



FOT. MSM

proszeni zostali na spacer po Iwoniczu-Zdroju z przewodnikiem celem poznania okolicy - jej historii, wspania-

łych miejsc i ciekawostek z nimi związanych. Podczas wędrowki wycieczkowicze zobaczyli m.in.: budynek Bazaru

na deptaku, Podcienia, Stare Łazienki, Pomnik Józefa Dietla na placu jego imienia, drewniany kościół parafialny pw. Św. Iwo i Matki Boskiej Uzdrowienia Chorych, fontannę na Placu Karola i Józefa Załuskich, Park Zdrojowy z okazałym dębem - pomnikiem przyrody, Willę „Krakowiak”, Bełkotkę - najstarsze źródło z obeliskiem Wincentego Pola oraz budynki sanatoriów o urzekającej architekturze głównie w stylu szwajcarskim.

W czasie wolnym uczestnicy mogli m.in. spacerować po malowniczych terenach w dolinie iwoniczkiego potoku pośród wzgórz pokrytych lasem jodłowo-bukowym, zdobywać okoliczne szczyty (Góra Glorieta lub Góra Przymiarki), inhałować się przy tężniach solankowych, zażywać kąpiele słonecznych, korzystać z wycieczek fakultatywnych np. nad piękny Zalew Soliński z możliwością rejsu statkiem i przejazdu kolejką gondolową lub do Dukli słynącej z Pustelni św. Jana, zakupić pamiątki, czy też bawić się na wieczorkach tanecznych.

Z „perły podkarpackich uzdrowisk” grupa powróciła zrelaksowana i zadowolona. (red)

Nasze Wspólne Sprawy

Praktyczne sposoby na oszczędzanie (wytnij i zachowaj)

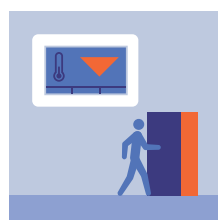
JAK OSZCZĘDZAĆ CIEPŁO?



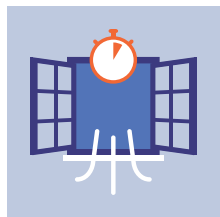
Utrzymuj temperaturę na optymalnym poziomie (pokój dzienny 20°C, sypialnia 18°C, łazienka 24°C)



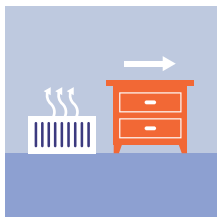
W pomieszczeniach, z których rzadko korzystasz, możesz mocniej przykręcić grzejnik



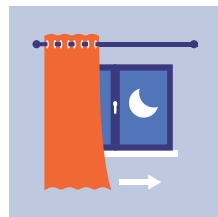
Wychodząc z domu ogranicz zużycie ciepła – ustaw termostat na niższą wartość



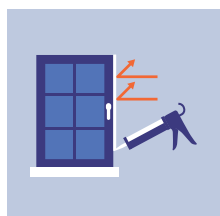
Wietrz prawidłowo i racjonalnie – krótko i intensywnie – skręć termostat i otwórz szeroko okna na kilka minut



Wykorzystaj w pełni ciepło z grzejników – nie zasłaniaj ich meblami, zasłonami, panelami dekoracyjnymi, itp.



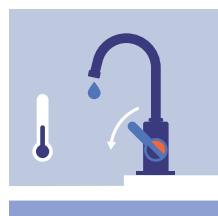
W ciągu dnia korzystaj z naturalnej energii słonecznej, a na noc zasłaniaj okna



Zadbaj o odpowiednią szczelność okien i drzwi – jeśli trzeba wymień uszczelki

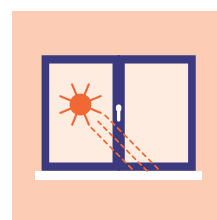


Zadbaj o części wspólne budynku – obniż temperaturę na termostatach grzejników jeśli są zamontowane, zamykaj okna i drzwi na klatkach, w piwnicach i suszarniach

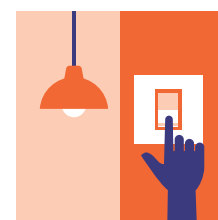


Korzystaj racjonalnie z ciepłej wody – energia cieplna używana jest także do podgrzewania wody – zamontuj perlatory na wylewkach pomysł o prysznicu zamiast kąpeli, zakręcaj wodę myjąc zęby, naczynia myj w zmywarce jeśli ją posiadasz – jeśli nie w uprzednio napełnionym zlewie

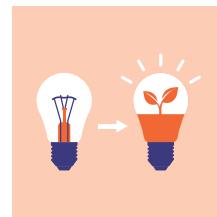
JAK OSZCZĘDZAĆ PRĄD?



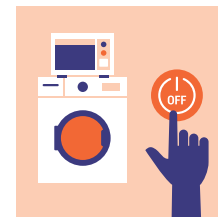
Korzystaj w ciągu dnia z światła słonecznego



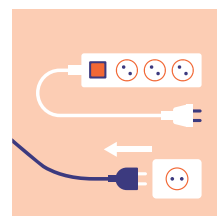
Wyłączaj światła, kiedy wychodzisz z pomieszczenia



Wymień żarówki na energooszczędne



Wyłączaj urządzenia gdy z nich nie korzystasz



Odłączaj ładowarki, gdy już z nich nie korzystasz



Zwróć uwagę na oświetlenie w częściach wspólnych – czy nie świeci się niepotrzebnie

ZARÓWNO ENERGIĘ CIEPLNĄ JAK I ELEKTRYCZNĄ WARTO OSZCZĘDZAĆ, NIE TYLKO W TROSCE O WŁASNY PORTFEL, ALE TAKŻE Z MYŚLĄ, ŻE TEJ ZIMY ISTNIEJE RYZYKO IŻ MOŻE ZABRAKNAĆ SUROWCÓW DO JEJ WYTWARZANIA.

Młyn Kultury otworzy podwoje jeszcze tej jesieni

Finiszuje gruntowna przebudowa i rozbudowa części dawnych toruńskich młynów Richtera na potrzeby marszałkowskich instytucji kultury. Już wkrótce znajdą tu miejsce mediateka Książnicy Kopernikańskiej, sala wystawowa Galerii i Ośrodka Plastycznej Twórczości Dziecka i sala teatralno-koncertowa Wojewódzkiego Ośrodka Animacji Kultury. Zakończenie inwestycji zaplanowano na jesień.

- *Wojewódzkie instytucje kultury otrzymają nowoczesne przestrzenie pozwalające na rozszerzenie ich misji i jeszcze lepszą służbę na rzecz regionalnej i lokalnej społeczności* – mówił marszałek Piotr Całbecki niemal dwa lata temu, podczas ceremonii zawieszenia wiechy na obiekcie, którego nowa, nowoczesna sylweta jest od jakiegoś czasu dobrze widoczna u wjazdu na wiadukt kolejowy w przebiegu ulicy Kościuszki. Choć pandemia nieco pokrzyżowała szyki ekipom budowlanym, teraz wszystko wydaje się zmierzać ku szczęśliwemu zakończeniu. Obecnie trwają procedury związane z zakupami wyposażenia.

Młyn Kultury jest w całości dedykowany twórczości artystycznej i jej aktywnym odbiorcom. Sześciokondygnacyjny gmach o kubaturze 18 tysięcy metrów sześciennych – z dużym udziałem przeszkleń i efektowną zewnętrzną konstrukcją stalową oraz ceglana elewacją – został uznany za bardzo awangardowy – będzie ultranowoczesny, także w aranżacji wnętrza. Projekt architektoniczny powstał w pracowni Home of Houses; architekci zadbali, by obiekt nawiązywał do tradycji i harmonijnie wpisał się w istniejącą w tym rejonie zabudowę.

Parter będzie strefą ogólnodostępną – pomieści m.in. kawiarnię i przestrzenie wystawiennicze. Pierwsze piętro zaplanowano jako królestwo galerii, z miejscem na warsztaty plastyczne dla najmłodszych i salą wystawową.



Fot. Mikołaj Kuras dla UMWKP

Ulokuje się tu pierwsza w Polsce profesjonalna galeria twórczości plastycznej dzieci i młodzieży. Będziemy w niej prezentować bogate zbiory Galerii i Ośrodka Plastycznej Twórczości Dziecka. Drugie i trzecie piętro zajmie Książnica, która umieści tu swoją mediatekę i przeniesie filię z ul. Kościuszki – w tej części przewidziano m. in. salę zbiorów i czytelnię, odpowiednio urządzonej i przyjaznej kolorystycznie strefę malucha, strefy gier i komiksów oraz salę wykładową. Ostatnie trzy piętra przeznaczamy dla WOAK-u, który urządzi tu swoją główną siedzibę z salą teatralno-koncertową, salami prób i miejscem na funkcjonalne biura.

Inwestycja w liczbach

- koszt 31,6 mln zł • dotacja z POIiŚ 14,8 mln zł • 6-kondygnacyjny budynek
- kubatura 18 tys. m sześć. • powierzchnia 4 tys. m kw.



Fot. Szymon Ządziełto/tarantoga.pl dla UMWKP



Fot. Mikołaj Kuras dla UMWKP



Fot. Szymon Ządziełto/tarantoga.pl dla UMWKP



Fot. Mikołaj Kuras dla UMWKP

budżet

obywatelski mieszkańców
TORUNIA

GŁOSUJEMY

od WRZESIEŃ 24 do PAŹDZIERNIK 3

PAMIĘTAJ
tylko osobiście



WEJDŹ NA STRONĘ

www.budzet.torun.pl

i zagłosuj

MOŻESZ TAKŻE ZAGŁOSOWAĆ

na karcie papierowej

i wrzucić ją do urny



WYKAZ PUNKTÓW DO GŁOSOWANIA
ZNAJDZIESZ NA STRONIE:



www.torun.pl/bo

wspólnie
zdecydujemy
na co wydać

7,08 mln

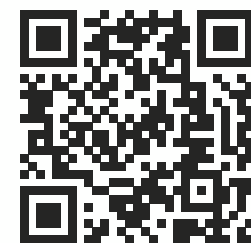
**CHCESZ WIEDZIEĆ
WIĘCEJ?**



bo@um.torun.pl



56 611 86 73



URZĄD MIASTA TORUNIA
WYDZIAŁ KOMUNIKACJI SPOŁECZNEJ I INFORMACJI
UL. WAŁY GEN. SIKORSKIEGO 8, 87-100 TORUŃ





☎ 56 46 36 000



Serwis
Tech24



**POGOTOWIE
TECHNICZNE**



☎ 780 287 886

Z posiedzenia Rady Nadzorczej MSM

19 września odbyło się kolejne w tym roku posiedzenie Rady Nadzorczej Młodzieżowej Spółdzielni Mieszkaniowej.

Podczas wrześniowego spotkania dyskutowano między innymi o zużyciu wody, zaległościach w opłatach za użytkowanie lokali i za usługi TVK oraz o wynikach ekonomicznych i wykonaniu planu gospodar-

czo - finansowego za I półrocze 2022r.

Analizą zużycia wody za I półrocze 2022 r. objęto 205 budynków mieszkalnych. Koszt brutto zużycia wody wyniósł 2 837 900,40 zł, a średniomiesięczne zużycie wody w przeliczeniu na osobę w I półroczu bieżącego roku na podstawie wskazań wodomierzy: 3,07 metra sześciennego.

Następnie szczegółowo omawiano analizę zaległości w opłatach za użytkowanie lokali i za usługi TVK oraz efektywność egzekucji tych zaległości za I półrocze 2022r. Podejmowane są działania windykacyjne mające na celu spłatę zobowiązań wynikających z niuregulowanych opłat eksploatacyjnych.

Rada Nadzorcza jednogłośnie podjęła uchwałę o przyjęciu analizy wyników ekono-

micznych i wykonania planu gospodarczo - finansowego MSM za I półrocze br. Szczegółowo omówiono poszczególne rodzaje działalności Spółdzielni zarówno pod kątem przychodów, jak i kosztów.

Rada wyraziła zgodę na ustanowienie służebności przesyłu na nieruchomościach przy ul. 63 Pułku Piechoty 64, 66-68, 70-72 na rzecz ENERGIA - OPERATOR S.A. z siedzibą w Gdańsku.

Po zapoznaniu się z wnioskiem Zarządu w sprawie zmiany regulaminu dotyczącego

używania lokali i obowiązków w zakresie napraw wewnątrz lokali w Młodzieżowej Spółdzielni Mieszkaniowej zatwierdzony został jego nowy tekst.

W związku z wnioskami zawartymi w liście polustracyjnym po przeprowadzonej lustracji pełnej działalności MSM za okres od 01.01.2018r. do 31.12.2020r. Rada Nadzorcza zapoznała się z wyjaśnieniami Zarządu udzielonymi Krajowemu Związkowi Rewizyjnemu Spółdzielni Mieszkaniowych w Warszawie.

Ważnym tematem poruszanym na posiedzeniu było zabezpieczenie mieszkańców Spółdzielni w ciepło w związku z pogłębiającym się kryzysem energetycznym.

Poruszony został też temat możliwości zwołania Walnego Zgromadzenia w świetle obowiązujących przepisów.

Rada Nadzorcza rozpatrzyła także pisma mieszkańców.

Następne posiedzenie odbędzie się 17 października br. Poprowadzą je spotkania poszczególnych komisji.



FOT. JACEK SMARZ

FELIETON MIESZKAŃCA

Miesiąc zdrowia

Warto o tym przypominać. Korzystajcie z programów badań takich jak Profilaktyka 40+, badania mammograficzne, czy profilaktyczne programy miejskie.

MSM dla zdrowia proponuje mieszkańcom gimnastykę, taniec, aktywne wycieczki oraz zajęcia integrująco-aktywizujące, które poprawiają kondycję psychiczną, koordynację i umysł.

Warto zapytać o tą ofertę w klubach osiedlowych!

O zdrowie musimy też zadbać sami np. sezonową dietą. Owoce i warzywa pomagają tak jak aktywność ruchowa. Przyjemnego spaceru w jesiennym klimacie. Dużo zdrowia Mieszkańcy!

JAKUB WIŚNIEWSKI
(MIESZKANIEC MSM)

MSM i Klub „Kameleon” zapraszają do teatru „Syrena” w Warszawie na musical

Kapitan Żbik i żółty saturator

19.11.2022 r. (sobota)

Cena: 190 zł

Mistrz polskiego teatru muzycznego Wojciech Kościelniak powraca do Syreny z nową produkcją, która umiejętnie łączy realia lat 70 i nowoczesne środki musicalowego wyrazu. Inspiracją i pierwowzorem bohaterów spektaklu są postaci z kultowej serii komiksów o kapitanie Janie Żbiku, pomysłu Władysława Krupki. Zawrotne tempo akcji, brawurowe wyścigi, potężna dawka humoru, błyskotliwe riposty i śledztwo w sprawie międzynarodowej afery. Wszystko to znajdziecie w najnowszej produkcji Teatru Syrena.

Wyjazd o godz. 8.00 spod Klubu „Kameleon”, powrót około godz. 21.30.

Bilety do nabycia w Klubie „Kameleon” ul. Tuwima 9, tel. (56) 622 56 64 w.50 lub 697-707-048.

* Organizator zastrzega sobie prawo do zmiany terminu lub odwołania wydarzenia.



FOT. MATERIAŁY PRASOWE

TANIEC dla każdego

PIERWSZE SPOTKANIE I ZAPISY DO GRUP

w Klubie „Sobótka” Toruń
ul. Wojska Polskiego 43/45 (Osiedle Przy Kaszowniku)

DOROŚLI

21 września (środa) godz. **18.00**

W programie:

walc, tango, blues, disco, rock and roll, salsa i inne tańce

DZIECI (5-12 lat)

21 września (środa) godz. **17.00**

W programie:

układy dyskotekowe, rock and roll, samba, cha cha i inne tańce

Informacje:

SZKOŁA TAŃCA „ir”

Jolanta Woińska – Toruń

tel. 505 217 957

www.woinska-taniec.pl

Jolanta Woińska – Dyplomowany Nauczyciel Królewskiego Towarzystwa Nauczycieli Tańca Wielkiej Brytanii, Członek Polskiego Zawodowego Stowarzyszenia Tanecznego (PZST).



RADCA PRAWNY RADZI

Przestępstwo kradzieży drzewa z lasu

Marek Kozłowski, Radca Prawny



Z uwagi na pojawiające się prognozy problemów z opałem na okres zimowy poniżej zostaną przedstawione regulacje ustawy z dnia 6 czerwca 1997 roku Kodeks Karny (Dz.U.2022.1138 - tekst jednolity) dotyczące przestępstwa kradzieży drzewa z lasu.

Zgodnie z art. 288 §1 Kodeksu karnego (k.k.) kto w celu przywłaszczenia dopuszcza się wyrębu drzewa w lesie, podlega odpowiedzialności jak za kradzież. W tym miejscu należy zatem wspomnieć, iż jak stanowi art. 278 k.k. kto zabiera w celu przywłaszczenia cudzą rzecz ruchomą, podlega karze pozbawienia wolności od 3 miesięcy do lat 5. Tej samej ka-



FOT. KAROLINA MISZTAŁ

rze podlega, kto bez zgody osoby uprawnionej uzyskuje cudzy program komputerowy w celu osiągnięcia korzyści majątkowej. W wypadku mniejszej wagi, sprawca podlega

grzywnie, karze ograniczenia wolności albo pozbawienia wolności do roku. Jeżeli kradzież popełniono na szkodę osoby najbliższej, ściganie następuje na wniosek pokrzyw-

dzonego. Zgodnie natomiast z art. 278a k.k. kto dopuszcza się kradzieży szczególnie zuchwałej, podlega karze pozbawienia wolności od 6 miesięcy do lat 8. Jeżeli kradzież szcze-

gólnie zuchwałą popełniono na szkodę osoby najbliższej, ściganie następuje na wniosek pokrzywdzonego.

Co ważne, ja podkreślił Sąd Najwyższy w wyroku z dnia 16 czerwca 2021 roku (III KK 97/21) pojęcie „drzewo” w rozumieniu art. 290 § 2 k.k. dotyczy drzewa w stanie surowym, tj. takim, w jakim pozostało ono w lesie po wyrębaniu lub powaleniu, a więc w żaden sposób nieprzerobionego.

Należy pamiętać o tym, że przestępstwo określone w art. 290 ma swój odpowiednik w Kodeksie wykroczeń. Artykuł 120 §1 k.w. penalizuje alternatywnie wyręb drzewa w lesie w celu przywłaszczenia oraz kradzież lub przywłaszczenie z lasu drzewa

uprzednio wyrąbanego lub powalonego. Granica między wykroczeniem z art. 120 §1 k.w., polegającym na wyrębie drzewa w lesie, a przestępstwem z art. 290 wyznaczana jest na podstawie kwoty wartości przedmiotu czynności wykonawczej, która wynosi obecnie 500 zł (Wróbel Włodzimierz (red.), Zoll Andrzej (red.), Kodeks karny. Część szczególna. Tom III. Komentarz do art. 278-363 k.k., wyd. V, opublikowano: WKP 2022).

Na uwagę zasługuje także to, iż zgodnie z art. 288 §2 k.k. w razie skazania za wyręb drzewa albo za kradzież drzewa wyrąbanego lub powalonego, sąd orzeka na rzecz pokrzywdzonego nawiązkę w wysokości podwójnej wartości drzewa.

**JEŚLI CHCESZ
BEZPIECZNIE I KORZYSTNIE
SPRZEDAĆ MIESZKANIE
BEZ PROWIZJI**
zgłoś się do nas



Spółdzielcze Biuro Nieruchomości

ul. Tuwima 9, tel. 56 637 18 18, kom. 693 07 18 18

www.msm-torun.pl



BIURO OBSŁUGI INTERESANTÓW
tel. 56 622 41 15, wew. 20, 74

SPRZEDAŻ LOKALI: tel. 56 622 41 15, wew. 65
fax 56 662 74 02

BIURO REKLAMY: ul. Gałczyńskiego 31
tel. 56 658 11 75

SEKRETARIAT MSM,
ul. Tuwima 9
tel. 56 622 41 15, 56 691 81 15, fax 56 622 59 15

POGOTOWIE TECHNICZNE SERWISTECH24
tel. 56 463 60 00, kom. 780 287 886,
godz. 15.00-22.00 (w dni robocze),
10.00-22.00 (w dni wolne)

POGOTOWIE DŹWIGOWE (dźwigi osobowe)
DŹWIG POLSKA: tel. 56 623 07 28, 19 -282,
605-667-297

ADMINISTRACJA OSIEDLA MŁODYCH
I KOCHANOWSKIEGO
ul. Gałczyńskiego 27, tel. 56 622 39 02

OSIEDLE LETNIA
ul. Witkowskiego 3, tel. 56 649 66 49

ADMINISTRACJA OSIEDLA CHROBREGO
I DEKERTA
ul. Wojska Polskiego 43/45,
tel. 56 623 13 20

ADMINISTRACJA OSIEDLA LELEWELA
I KOŁĘTAJA
ul. Lelewela 3, tel. 56 655 27 86,
56 655 27 77

ADMINISTRACJA OSIEDLA JAR
ul. Freytaga 18, tel. 56 637 17 00,
email: ao@msm.torun.pl

ODCZYTY WODOMIERZY Energos-Schlitt
tel. 56 645 79 90, 56 648 10 40
ul. Łyskowskiego 29/35

KLUB „KAMELEON”, ul. Tuwima 9
tel. 56 622 56 64

KLUB „SOBÓTKA”
ul. Wojska Polskiego 43/45, tel. 56 623 08 72

TECHEM
tel. 604 949 154

TVK, ul. B. Głowackiego 2,
e-mail: kontakt@tvk.torun.pl
Centrum Telefoniczne Abonentów,

tel. 649 66 66
Windykacja, tel. 56 640 27 07, 640 27 21
Reklama TVK, tel. 56 658 18 00
Redakcja, tel. 56 691 81 81

WYDAWCA:
Młodzieżowa Spółdzielnia
Mieszkańcowa w Toruniu
ul. Tuwima 9, 87-100 Toruń
tel. 56 622 41 15, 56 691 81 15, fax 56 622 59 15,
e-mail: naszesprawy@torun.tv
Redaktor Naczelny: Marek Zaborski
Reklama: tel. 693 970 280, 693 970 309
www.reklama.torun.pl
Za treść reklam i ogłoszeń Wydawca
nie odpowiada.